

ZARZĄDZENIE Nr 67/2014

Wójta Gminy Kluczewsko
z dnia 28 listopada 2014 r.

w sprawie przygotowania i przeprowadzenia gminnej gry obronnej

Na podstawie § 5 pkt 4 Rozporządzenia Rady Ministrów z dnia 13 stycznia 2004 r. w sprawie szkolenia obronnego (Dz.U. z 2004 r. Nr 16, poz.150) oraz § 3 Rozporządzenia Rady Ministrów z dnia 25 czerwca 2002 r. w sprawie szczegółowego zakresu działania Szefa Obrony Cywilnej Kraju, szefów obrony cywilnej województwa, powiatów i gmin (Dz.U. z 2002 r. Nr 96, poz. 850), w celu przygotowania i przeprowadzenia ćwiczenia obronnego oraz zapewnienia osiągnięcia wysokich efektów szkoleniowych, zarządza się, co następuje:

§ 1.

Zgodnie z „Planem szkolenia obronnego na rok 2014” w Gminie Kluczewsko zostanie przeprowadzona gra obronna nt. **„Kierowanie urzędem gminy w czasie podwyższania gotowości obronnej”**.

§ 2.

W celu podjęcia skutecznych przygotowań do ćwiczenia i zapewnienia w nim wysokich efektów szkoleniowych zarządzam co następuje:

1. Jako cele szkoleniowe w ćwiczeniu obronnym przyjąć:
 - 1) Sprawdzenie gotowości do działania wybranych elementów podsystemu obronnego gminy,
 - 2) Przygotowanie osób funkcyjnych pełniących funkcje kierownicze do realizacji zadań wynikających z Planu operacyjnego funkcjonowania gminy w sytuacji zagrożenia bezpieczeństwa państwa
 - 3) Doskonalenie umiejętności osób funkcyjnych w zakresie planowania i wypracowania decyzji do realizacji zadań obronnych w sytuacji zewnętrznego zagrożenia bezpieczeństwa państwa
 - 4) Zgrywanie podległych i współdziałających jednostek organizacyjnych w praktycznej realizacji zadań ochronno – ratowniczych na terenie Gminy Kluczewsko.

§ 3

Grę obronną przeprowadzę w dniu 23 grudnia 2014 r. w godzinach od 7.00 do 15.00 w siedzibie urzędu gminy oraz na terenie Zespołu Przedszkolno-Szkolnego w Kluczewsku.

§ 4

Do udziału w ćwiczeniu obronnym powołuję :

- 1) Sekretarz Gminy.
- 2) Skarbnik Gminy,
- 3) Kierownicy Referatów Urzędu Gminy,
- 4) Obsada personalna Stałego Dyżuru Wójta Gminy ,
- 5) Obsada Gminnego Zespołu Zarządzania Kryzysowego,
- 6) Dyrektor Zespołu Przedszkolno-Szkolnego w Kluczewsku,
- 7) Kierownik Gminnego Ośrodka Zdrowia w Kluczewsku,

- 8) Kierownik Gminnego Ośrodka Pomocy Społecznej,
- 9) Gminny Komendant OSP,
- 10) Dyrektor Komunalnego Usługowego Zakładu Gospodarczego w Kluczewsku

§ 5.

Na kierownika wyznaczam – Sekretarza Gminy .

§ 6.

Opracowanie gry obronnej powierzam inspektorowi ds. obronnych - według moich wytycznych, stanowiących załącznik do zarządzenia.

§ 7 .

Dokumentację gry obronnej pracownik ma przedstawić:

- do zatwierdzenia do dnia 05 grudnia br.
- do akceptacji Wojewodzie Świętokrzyskiemu w terminie do dnia 10 grudnia br

§ 8.

Inspektora do spraw obronnych i obrony cywilnej czynię odpowiedzialnym za:

1. Powiadomienie uczestników ćwiczenia obronnego o terminie i miejscu prowadzenia gry.
2. Przeprowadzenie instruktażu z uczestnikami ćwiczenia.
3. Koordynację przygotowań do ćwiczenia obronnego,
4. Przygotowanie miejsca prowadzenia ćwiczenia obronnego.
5. Opracowanie i przedstawienie sprawozdania z przeprowadzonego ćwiczenia obronnego, z uwzględnieniem wniosków przesłanych przez kierowników podległych jednostek organizacyjnych.

§ 9.

Kierownicy jednostek organizacyjnych biorących udział w ćwiczeniu obronnym przygotowują wypracowane decyzje do ćwiczenia obronnego na piśmie i zreferują podczas ćwiczenia

§ 10.

Inspektor do spraw obronnych i obrony cywilnej:

1. w terminie do dnia 30 grudnia 2014 r. opracuje i przedstawi mi do akceptacji sprawozdanie z ćwiczenia obronnego, w którym uwzględni:
 - ocenę działania podległych i współdziałających jednostek organizacyjnych oraz zespołów funkcjonalnych zaangażowanych w realizacji poszczególnych zadań,
 - ocenę i stopień zrealizowania zadań, będących problematyką ćwiczenia obronnego,
 - zestawienie ilości sił i środków użytych w ramach świadczeń osobistych i rzeczowych,
 - zestawienie ilości sił i środków podmiotów zaangażowanych w reagowanie kryzysowe z podziałem na rodzaje i realizowane zadania w zakresie ochrony ludności oraz bezpieczeństwa i porządku publicznego,

- przedstawi kalkulacje faktycznie poniesionych kosztów udziału w ćwiczeniu obronnym.
2. w terminie do 30 grudnia 2014 r. prześle opracowane sprawozdanie do Wojewody Świętokrzyskiego.

§ 11.

Omówienie gry z gry nastąpi w siedzibie urzędu - sala konferencyjna w dniu 23 grudnia 2014r. od godz. 14.30 do godz. 15.00. W omówieniu weźmie udział kierownicza kadra komórek organizacyjnych urzędu i kierownicy jednostek organizacyjnych uczestniczących w ćwiczeniu.

§ 12.

Zarządzenie wchodzi w życie z dniem podpisania

Wytoczne Wójta Gminy Kluczewsko

do opracowania gminnej gry obronnej

W dniu 23 grudnia 2014 roku, zgodnie z „ Planem szkolenia obronnego Gminy Kluczewsko na 2014 rok" przeprowadzę gminne ćwiczenie obronne z udziałem wyznaczonych osób wg. zarządzenia nt.

„Kierowanie urzędem gminy w czasie podwyższania gotowości obronnej”.

W celu przygotowania i przeprowadzenia gminnej gry obronnej polecam:

I. Autorowi ćwiczenia - Renacie Jachna:

1. Do dnia 05 grudnia 2014 r. przygotować i przedstawić w formie harmonogramu Plan przygotowania ćwiczenia na podany temat.
2. W ćwiczeniu przewidzieć udział osób funkcyjnych Urzędu Gminy Kluczewsko , stałego dyżuru oraz osób wymienionych w § 4 Zarządzenia Nr 67.
3. W ćwiczeniu przewidzieć sprawdzenie gotowości do działania zasadniczych elementów podsystemu kierowania gminą oraz epizod ćwiczenia praktycznego związanego z zagrożeniem terrorystycznym – podłożeniem ładunku wybuchowego– ewakuacja dzieci i młodzieży z budynku szkoły w Kluczewsku.
4. Do celów szkoleniowych należy przyjąć:
 - 1) Zaostrzenie się sytuacji w krajach Europy Południowo - Wschodniej na tle politycznym i ekonomicznym, która powoduje wzrost napięć i niepokoїв społecznych, a także narastające zagrożenie atakami terrorystycznymi, będące następstwem niekontrolowanej migracji oraz naszego zaangażowania się w działania koalicji antyterrorystycznej i misje stabilizacyjne w rejonach konfliktów,
 - 2) Strony znajdujące się w sporze - zgodnie z „Jednolitym tłem kryzysowym do prowadzenia treningów, gier ćwiczeń obronnych w organach administracji publicznej województwa na lata 2012-2016” - wydawnictwo wewnętrzne ŚUW :
 - państwo własne - Wislandia,
 - państwa obce - Monda
 - 3) Strukturę organizacyjną ćwiczących - zgodnie z obowiązującym etatem czasu „P”.
5. W ćwiczeniu przyjąć do rozpatrzenia jedną sytuację polityczno - militarną, której konsekwencją będzie osiągnięcie stanu gotowości obronnej czasu kryzysu i realizacja zadań wynikających z określonego wariantu sytuacji planistycznej ujętej w „Planie operacyjnym funkcjonowania Gminy Kluczewsko”
6. Jako zasadnicze cele szkoleniowe ćwiczenia należy przyjąć:
 - 5) Sprawdzenie gotowości do działania wybranych elementów podsystemu obronnego gminy,

- 6) Przygotowanie osób funkcyjnych pełniących funkcje kierownicze do realizacji zadań wynikających z Planu operacyjnego funkcjonowania gminy w sytuacji zagrożenia bezpieczeństwa państwa
- 7) Doskonalenie umiejętności osób funkcyjnych w zakresie planowania i wypracowania decyzji do realizacji zadań obronnych w sytuacji zewnętrznego zagrożenia bezpieczeństwa państwa
- 8) Zgrywanie podległych i współdziałających jednostek organizacyjnych w praktycznej realizacji zadań ochronno – ratowniczych na terenie Gminy Kluczewsko

7. Ćwiczenie przeprowadzić w formie gry obronnej w jednym etapie oraz w 3 fazach i przewidzieć:

- a) **I fazę** - sprawdzenie gotowości do działania obsady personalnej Stałego Dyżuru Wójta i rozwinięcie Gminnego Zespołu Zarządzania Kryzysowego /*stanowiska kierowania wójta*/;
- b) **II fazę** - organizacja pracy zespołów funkcjonalno - zadaniowych nad wypracowaniem decyzji wójta podczas osiągania stanu gotowości obronnej czasu kryzysu w warunkach zagrożenia atakiem terrorystycznym.
- c) **III fazę** - sprawdzenie stopnia praktycznego przygotowania wytypowanych jednostek organizacyjnych własnych i współdziałających do realizacji przewidzianych dla nich zadań na wypadek ataku terrorystycznego.

W celu odpowiedniego przygotowania uczestników ćwiczenia zaplanować należy **fazę wstępną** – przeznaczoną na szkolenie kierownictwa i uczestników ćwiczenia z problematyki będącej jego treścią, przeprowadzenie instruktażu i wydanie dokumentów wykonawczych dla uczestników ćwiczenia oraz osiągnięcie gotowości do ćwiczenia.

8. Do ćwiczenia opracować następujące dokumenty:

- a) zarządzenie w sprawie przygotowania i przeprowadzenia gminnego ćwiczenia obronnego,
- b) plan przygotowania ćwiczenia w formie harmonogramu przedsięwzięć,
- c) plan przeprowadzenia ćwiczenia w formie graficznej i opisowej,
- d) założenie do ćwiczenia,
- e) zadania sił i środków do epizodycznych działań praktycznych,
- f) plan szkolenia uczestników ćwiczenia,
- g) plan podawania wiadomości,
- h) plan omówienia ćwiczenia,
- i) inne dokumenty, w zależności od potrzeb.

9. Dokumentację gminnej gry obronnej uzgodnić z Dyrektorem Wydziału Bezpieczeństwa i Zarządzania Kryzysowego ŚUW w Kielcach za pośrednictwem Kierownika Oddziału Spraw Obronnych WBiZK do dnia 10 grudnia 2014 r.

10. Gotowość do ćwiczenia osiągnąć do dnia 20 grudnia 2014 r.

II. Sekretarzowi Gminy:

1. Sprawowanie nadzoru nad realizacją przedsięwzięć wynikających z harmonogramu przygotowania ćwiczenia,
2. Przygotowanie i zapewnienie miejsce pracy dla ćwiczących,
3. Przygotowanie projektu omówienia gry i kosztorysu jej przeprowadzenia.

.....

ZATWIERDZAM
Wójt Gminy Kluczewsko

.....

Harmonogram Przygotowania gminnej gry obronnej

Lp.	PRZEDSIĘWZIĘCIA DO REALIZACJI	TERMIN REALIZACJI	ODPOWIEDZIALNY	UWAGI O REALIZACJI
1.	Wydanie wytycznych do przygotowania gminnego ćwiczenia obronnego.	15.11.2014	Wójt Gminy	
2.	Opracowanie zarządzenia wójta w sprawie przygotowania i przeprowadzenia gminnego ćwiczenia obronnego.	28.11.2014	Autor gry obronnej	
3.	Studiowanie odpowiedniej literatury związanej z tematyką planowanego ćwiczenia obronnego.	28.11.2014	Autor gry obronnej	
4.	Opracowanie „Planu / Harmonogramu przygotowania gminnego ćwiczenia obronnego” i przedstawienie do akceptacji Wójtowi - kierownikowi ćwiczenia.	21.11.2014	Autor gry obronnej	
5.	Dokonanie niezbędnych uzgodnień z kierownikami podległych i współdziałających jednostek organizacyjnych w zakresie ich udziału w ćwiczeniu obronnym.	30.11.2014	Autor gry obronnej	
6.	Przeprowadzenie rekonesansu miejsc prowadzenia epizodów praktycznych ćwiczenia i dokonanie niezbędnych uzgodnień w tym zakresie z właściwymi organami.	19.12.2014	Autor gry obronnej	
7.	Dokonanie niezbędnych korekt w „Planie przeprowadzenia gminnego ćwiczenia obronnego po dokonanych uzgodnieniach.	19.12.2014	Autor gry obronnej	
8.	Opracowanie „Planu przeprowadzenia gminnego ćwiczenia obronnego” wraz z załącznikami i przedstawienie do zatwierdzenia kierownikowi ćwiczenia.	05.12.2014	Autor gry obronnej	
9.	Przedstawienie „Planu przeprowadzenia gminnego ćwiczenia obronnego” wraz z załącznikami Dyrektorowi WBiZK ŚUW do uzgodnienia i akceptacji.	Do 10.12.2014	Wójt /sekretarz gminy/	
10.	Powiadomienie uczestników o miejscu i terminie przeprowadzenia gry obronnej.	Do 10.12.2014	Wójt /sekretarz gminy/	
11.	Przeprowadzenie szkolenia i instruktażu dla uczestników ćwiczenia obronnego	16.12.2014	Kierownik gry /sekretarz gminy, autor gry/	
12.	Osiągnięcie gotowości do gry.	19.12.2014	Kierownik gry	
13.	Opracowanie i przedstawienie sprawozdania z ćwiczenia dla wójta.	30.12.2014	Sekretarz Gminy	
14.	Przesłanie sprawozdania z przeprowadzonego ćwiczenia obronnego do Wojewody Świętokrzyskiego.	Do 31.12.2014	Wójt /sekretarz gminy/	
15.	Skompletowanie i złożenie dokumentacji z przeprowadzonej gry obronnej.	Do 31.12.2014	Autor gry obronnej	

Inspektor
ds. obronnych i OC

PLAN
PRZEPROWADZENIA GMINNEJ GRY OBRONNEJ
w dniu 28 grudnia 2014 r.

I. TEMAT:

„KIEROWANIE URZĘDEM GMINY W CZASIE PODWYŻSZANIA GOTOWOŚCI OBRONNEJ”.

II. CELE SZKOLENIOWE:

- 1) Przygotowanie kierowniczej kadry Urzędu Gminy oraz kierowniczej kadry podległych i współdziałających jednostek organizacyjnych do realizacji zadań obronnych wykonywanych podczas osiągnięcia wyższych stanów gotowości obronnej;
- 2) Doskonalenie sprawności działania obsady personalnej stałego dyżuru Wójta w realizacji zadań związanych z zapoczątkowaniem procesu osiągnięcia wyższych stanów gotowości obronnej, ze szczególnym uwzględnieniem procedur przyjmowania i przekazywania zadań oraz zbierania informacji o stanie ich realizacji wg nowych zasad ujętych w „Planie operacyjnym funkcjonowania Gminy Kluczewsko”;
- 3) Zgrywanie zespołów zadaniowych Gminnego Zespołu Zarządzania Kryzysowego podczas wypracowania decyzji do działań oraz w organizowaniu współdziałania i obiegu informacji w sytuacji wystąpienia zdarzeń o charakterze kryzysowym w warunkach zagrożenia terrorystycznego;
- 4) Sprawdzenie w praktycznym działaniu realności przyjętych rozwiązań zawartych w znowelizowanym „Planie operacyjnym funkcjonowania Gminy Kluczewsko” oraz Kartach realizacji zadań operacyjnych;

III. STRONY W GRZE OBRONNEJ:

Państwo własne – Wislandia
Państwa obce - Monda

IV. MIEJSCE I CZAS TRWANIA GRY OBRONNEJ:

- Urząd Gminy w Kluczewsku - od godz. 7.00 do 12.00.
- Praktyczne ćwiczenie uczestników gry w sytuacji, w której dyrekcja szkoły otrzymuje telefoniczne powiadomienie o podłożeniu bomby na terenie Zespołu Przedszkolno-Szkolnego w Kluczewsku - 12⁰⁰ – 15⁰⁰.

V. SKŁAD ĆWICZĄCYCH:

- 11) Sekretarz Gminy i Skarbnik Gminy,
- 12) Kierownicy Referatów Urzędu Gminy,
- 13) Obsada personalna Stałego Dyżuru Wójta Gminy ,
- 14) Obsada Gminnego Zespołu Zarządzania Kryzysowego,
- 15) Dyrektor Zespołu Przedszkolno-Szkolnego w Kluczewsku
- 16) Zespołu Przedszkolno-Szkolnego w Kluczewsku
- 17) Kierownik Gminnego Ośrodka Pomocy Społecznej w Kluczewsku,
- 18) Gminny Komendant OSP,
- 19) Dzielnicowy Policji w Kluczewsku.
- 20) Dyrektor Komunalnego Usługowego Zakładu Gospodarczego w Kluczewsku.

VI. POŁOŻENIE WYJŚCIOWE

I SYTUACJA OGÓLNA:

Na arenie międzynarodowej i w kraju /krótko i informacyjnie, zgodnie z obowiązującym tłem polityczno – militarnym/

Sytuacja polityczna.

Euroland pomimo niewielkiej liczby państw jest kontynentem zróżnicowanym pod względem kulturowym, społecznym i gospodarczym. Zasadnicze różnice wynikają z dynamicznego rozwoju cywilizacyjnego bogatych państw, przy jednoczesnych problemach finansowych państw słabo rozwijających się lub słabo rozwiniętych. Na kontynencie mamy państwa o ugruntowanej demokracji. Do tej grupy należą państwa WISLANDIA, DRAGOLANDIA, KADRYL, FREZJA, ROMA, LIMBIA, JURA, BEOCJA i LANCET. Kolejną grupą państw które kształtują formy demokracji to państwa BARIA, FUNLAND, KANTON i MONDA. Państwa te głównie z uwagi na zaszczyty historyczne, społeczeństwo nie czuje się w pełni świadome i zdolne do wywierania wpływu na ośrodki władzy. Dominującą rolę odgrywają partie polityczne, które realizują własne cele polityczne, a interesy narodowe spychają na dalszy plan.

Istnieje jeszcze jedno państwo w Eurolandzie o zupełnie odmiennym systemie politycznym – TABOR. Panuje w nim ustrój totalitarny. Pełnię władzy sprawuje jedna partia polityczna o korzeniach nacjonalistycznych, bezwzględnie zwalczająca opozycję, oraz wszelkie próby demokratyzacji państwa. Tym samym jest zamkniętą enklawą wśród państwa EUROLANDU.

Sytuacja militarna.

Największy wpływ na kształt EUROLANDU wywarła Wielka Wojna Światowa (WWŚ) która mała miejsce na początku XX wieku. W wyniku nowych traktatów pokojowych zawartych po zakończeniu WWŚ i osiągniętej stabilizacji w regionie wschodnim, Euroland uległ podziałowi na dwa przeciwstawne bloki polityczno-militarne Sojusz Niebieskich skupiający: DRAGOLAND, KADRYL, WISLANDIĘ, FREZJĘ, ROMĘ i ITAKĘ, oraz Sojusz Czerwonych obejmujący swym zasięgiem państwa: BARIĘ, FUNLAND, MONDĘ, LIMBĘ i KANTON. Pozostałe państwa regionu tj. JURA, BEOCJA i LANCET wybrały neutralność TABOR natomiast nie został członkiem żadnego bloku /układu polityczno-militarnego.

W latach 90 nastąpił kryzys gospodarczy, w wyniku czego nastąpił rozpad Sojuszu Czerwonych i powstanie Grupy Państw Wschodniego Eurolandu. W skład tej grupy weszły państwa FUNLAND, BARIA, KANTON i MONDA. Do GPWE nie przystąpiła LIMBIA ogłaszając zerwanie wszelkich zobowiązań polityczno-militarnych z Sojuszem Czerwonych.

VII. ETAPY GRY I ICH PRZEBIEG.

ETAP I - „KIEROWANIE URZĘDEM GMINY W CZASIE PODWYŻSZANIA GOTOWOŚCI OBRONNEJ”.

CZAS TRWANIA ETAPU: - astronomiczny - 7.00 - 15.00

FAZA I - SPRAWDZENIE GOTOWOŚCI DO DZIAŁAŃ WYBRANYCH ELEMENTÓW PODSYSTEMU OBRONNEGO GMINY.

Czas trwania: - astronomiczny - 7.00 - 8.00

ZAGADNIENIA SZKOLENIOWE:

1. Uruchomienie i funkcjonowanie stałego dyżuru w Urzędzie Gminy.
2. Uruchomienie i funkcjonowanie Gminnego Zespołu Zarządzania Kryzysowego.
3. Przyjmowanie, ewidencjonowanie i przekazywanie sygnałów oraz zadań przez stały dyżur.

L.p.	CZAS Astronomiczny	Zagadnienia szkoleniowe	Czynności			Miejsce
			Kierownika	Ćwiczących	Podgrywki	
1.	7.00 - 7.30	1. Uruchomienie i funkcjonowanie stałego dyżuru w Urzędzie Gminy.	Nakazuje dla Zespołu Podgrywającego przekazanie określonego sygnału. Sprawdza sposób przyjęcia sygnału przez sekretarkę, sposób przekazania sygnału dla ćwiczącego wójta oraz sposób uruchomienia i przygotowania do pracy stałego dyżuru.	Sekretarka przyjmuje i notuje sygnał, sprawdza wiarygodność osoby przekazującej, odnotowuje sygnał w brudnopisie i przekazuje sygnał adresatowi. Obsada stałego dyżuru pobiera dokumentację, nawiązuje łączność, przygotowuje miejsce pracy i melduje osiągnięcie gotowości.	Przekazuje sygnał o uruchomieniu stałego dyżuru	Urząd Gminy (sekretariat)
2.	7.30 - 8.00	2. Uruchomienie i funkcjonowanie Gminnego Zespołu Zarządzania Kryzysowego	Nakazuje uruchomienie Gminnego Zespołu Zarządzania Kryzysowego. Sprawdza czas rozwinięcia Zespołu do pracy, i jego wyposażenie.	Zespół pobiera dokumentację i udaje się na wyznaczone miejsce. Nawiązuje łączność i melduje osiągnięcie gotowości do pracy.	Przekazuje sygnał /decyzję o uruchomieniu GZZK.	Urząd Gminy

FAZA II - ORGANIZACJA PRACY NAD WYPRACOWANIEM DECYZJI DLA WÓJTA

Czas trwania: astronomiczny - 8.00 - 12.00

ZAGADNIENIA SZKOLENIOWE:

1. Organizacja i prowadzenie odprawy informacyjnej.
2. Organizacja pracy w urzędzie nad wypracowaniem danych do decyzji dla wójta.
3. Organizacja i prowadzenie odprawy decyzyjnej.

L.p.	CZAS Astronomiczny	Zagadnienia szkoleniowe	Czynności			Miejsce
			Kierownika	Ćwiczących	Podgrywki	
1.	8.00 - 9.00	1. Organizacja i prowadzenie odprawy informacyjnej	Nakazuje dla Zespołu Podgrywającego przekazanie informacji dla ćwiczących o zarządzeniu odprawy informacyjnej na godz. 8.10. Sprawdza stawiennictwo ćwiczących. Prowadzi odprawę informacyjną zgodnie z planem odprawy. Słucha meldunków sytuacyjnych i wniosków z oceny sytuacji. Zapoznaje z myślą przewodnią. Wydaje wytyczne do przygotowania danych do decyzji. Podaje czas i miejsce odprawy decyzyjnej.	Złożenie meldunków z aktualną sytuacją na terenie gminy wynikającą z założenia do gminnej gry obronnej, analizowanie rozwoju sytuacji, wypracowanie wniosków i dalszych kierunków działania	Zespół podgrywający powiadamia ćwiczących o czasie miejscu odprawy informacyjnej. Przekazuje sygnały zgodnie z Planem przekazywania sygnałów.	Urząd Gminy
2.	9.00 - 11.00	2. Organizacja pracy Zespołu nad przygotowaniem danych do decyzji wójta.	Sprawdza organizację pracy zespołów zadaniowych nad przygotowaniem danych. W razie potrzeby precyzuje zadania.	Przygotowują nakazane dane do podjęcia decyzji przez wójta wraz z niezbędnymi kalkulacjami czasowo - przestrzennymi.	Zespół podgrywający przekazuje sygnały zgodnie z opracowanym planem.	Urząd Gminy

L.p.	CZAS Astronomiczny	Zagadnienia szkoleniowe	Czynności			Miejsce
			Kierownika	Ćwiczących	Podgrywki	
3.	11.00-12.00	3. Organizacja i prowadzenie odprawy decyzyjnej	<p>Wysłuchuje wniosków z oceny aktualnej sytuacji na obszarze gminy. Słucha propozycji rozwiązań proponowanych przez kierowników podległych komórek i jednostek organizacyjnych. Akceptuje lub nakazuje udokładnić przedstawione propozycje.</p> <p>Ogłasza zamiar działania. Precyzuje zadania i udziela wytycznych do opracowania decyzji i przekazania zadań wykonawcom. Nakazuje opracowanie projektu decyzji i przedstawienie go do akceptacji do godz. 13.00.</p> <p>Kontroluje pracę zespołów zadaniowych podczas opracowywania decyzji</p>	<p>Zgodnie z Planem odprawy przedstawiają uaktualnione wnioski z oceny sytuacji oraz propozycje wykonania zadań.</p> <p>Kierownik Zespołu planowania notuje zamiar wójta i Sprecyzowane zadania dla posiadanych sił i środków.</p> <p>Opracowuje, przy współdziałaniu kierowników zespołów zadaniowych, projekt decyzji i przedstawia go do akceptacji wójtowi.</p> <p>Kierownicy zespołów zadaniowych opracowują, wg kompetencji, zadania dla wykonawców.</p>	<p>Zespół podgrywający przekazuje sygnały zgodnie z opracowanym planem.</p>	

FAZA III - KIEROWANIE REALIZACJĄ ZADAŃ OCHRONNO - RATOWNICZYCH

Czas trwania: - astronomiczny: - 12.00 - 15.00

ZAGADNIENIA SZKOLENIOWE:

1. Organizacja przyjęcia i przekazania sygnału o zagrożeniu
2. Kierowanie i koordynowanie działań ochronno ratowniczych prowadzonych w rejonie zagrożenia.
3. Zakończenie i wstępne omówienie gry obronnej.

L.p.	CZAS Astronom	Zagadnienia szkoleniowe	Czynności			Miejsce
			Kierownika ćwiczeń	Ćwiczących	Podgrywki	
1.	12.00-13.00	1. Przyjęcie i przekazanie sygnału o podłożeniu bomby na terenie Zespołu Przedszkolno-Szkolnego w Kluczewsku	Po otrzymaniu informacji o podłożeniu bomby, precyzuje zadania, nakazuje przekazanie sygnału/informacji do podległych i współdziałających służb i jednostek organizacyjnych Koordynuje pracę poszczególnych zespołów zadaniowych Gminnego Zespołu Zarządzania Kryzysowego. Podejmuje decyzję o skierowaniu w rejon zagrożony wydzielonych jednostek OSP, Policji, służby zdrowia	Stały dyżur przekazuje informację dla wójta oraz zgodnie z jego decyzją - do podległych i współdziałających służb ratowniczych. Kierownicy jednostek, kierują w rejon zagrożenia wydzielone siły i środki. Kierują ich działaniami. Informują wójta o sytuacji i podjętych przedsięwzięciach.	Przekazuje otrzymaną informację od Dyrektora Zespołu Przedszkolno-Szkolnego w Kluczewsku do stałego dyżuru wójta.	Urząd Gminy
2.	13.00-14.30	2. Kierowanie i koordynowanie działań ochronno - ratowniczych.	Kieruje i koordynuje działania wydzielonych sił i środków w rejonie zagrożenia. Ocenia działanie poszczególnych jednostek uczestniczących w likwidacji zagrożenia.	Realizują zadania zgodnie z opracowanym scenariuszem. Kierują działaniami podległych jednostek. Informują wójta o sytuacji i podjętych przedsięwzięciach.		Rejon prowadzenia praktycznego epizodu ćwiczenia
3.	14.30 - 15.00	Zakończenie i omówienie praktycznej fazy ćwiczenia	Omawia i podsumowuje ćwiczenie, wskazując na pozytywne i negatywne aspekty jego organizacji i przeprowadzenia.	Słuchają omówienia.	Przekazuje do ćwiczących sygnał o zakończeniu ćwiczenia. REWERS GRA 26 dla SP 2	Urząd gminy

VIII. Organizacja kierowania i łączności

Łączność na czas trwania gry obronnej między uczestnikami ćwiczenia zapewniona będzie przez stały dyżur wójta w istniejącym systemie łączności przewodowej i radiotelefonicznej.

W czasie przemieszczania się do epizodu praktycznego ćwiczenia oraz w czasie jego trwania łączność zapewniona będzie za pomocą stałych oraz ruchomych środków łączności radiowej i radiotelefonicznej zamontowanych na pojazdach kierowników ćwiczących jednostek w sieci zarządzania kryzysowego, zgodnie z załącznikiem Nr 8 do Planu przeprowadzenia gry obronnej.

IX. Planowane koszty przeprowadzenia gry obronnej - nie planuje się.

X. Ustalenia organizacyjne

1. Instruktaż do gry obronnej połączony ze szkoleniem obejmującym problematykę gry obronnej przeprowadzony zostanie w dniu 19.12.2014 r. o godz. 10.00 w sali narad Urzędu Gminy w Kluczewsku
2. W instruktażu i szkoleniu obronnych wezmą udział: kierownicza kadra urzędu gminy, obsada personalna stałego dyżuru wójta, obsada Gminnego Zespołu Zarządzania Kryzysowego oraz kierownicy jednostek organizacyjnych uczestniczących w ćwiczeniu oraz zaproszeni kierownicy nadrzędnych jednostek organizacyjnych, których jednostki biorą udział w ćwiczeniu.
3. Za zorganizowanie i przygotowanie instruktażu oraz szkolenia, a także za powiadomienie uczestników gry obronnej czynnie odpowiedzialnego Sekretarza Gminy.

Załączniki do planu przeprowadzenia gry obronnej

Załącznik nr 1- Założenie do gry obronnej

Załącznik nr 2 – Organizacja kierowania i łączności podczas gminnej gry obronnej

Załącznik nr 3 - Plan odprawy informacyjnej

Załącznik nr 4 - Plan odprawy decyzyjnej

Załącznik nr 5 - Plan podawania wiadomości

Załącznik nr 6 - Zadania sił i środków do - epizodycznych działań praktycznych w ćwiczeniu

Załącznik nr 7 - Zamiar Wójta do realizacji zadań

Załącznik nr 8 - Plan omówienia gry

Załącznik nr 9 - Wzór meldunku z oceny sytuacji

Załącznik nr 10 - Mapa 1: 25 000

Kierownik Gry Obronnej

.....

ZAŁOŻENIE

do gminnej gry obronnej

I SYTUACJA OGÓLNA:

*Na arenie międzynarodowej i w kraju /krótko i informacyjnie, zgodnie z obowiązującym
tłem polityczno – militarnym/*

Sytuacja polityczna.

Euroland pomimo niewielkiej liczby państw jest kontynentem zróżnicowanym pod względem kulturowym , społecznym i gospodarczym. Zasadnicze różnice wynikają z dynamicznego rozwoju cywilizacyjnego bogatych państw , przy jednoczesnych problemach finansowych państw słabo rozwijających się lub słabo rozwiniętych . na kontynencie mamy państwa o ugruntowanej demokracji . Do tej grupy należą państwa WISLANDIA , DRAGOLANDIA , KADRYL , FREZJA , ROMA, LIMBIA, JURA , BEOCJA I LANCET .

Kolejną grupą państw które kształtują formy demokracji to państwa BARIA , FUNLAND, KANTON

i MONDA . Państwa te głównie z uwagi na zaszczości historyczne , społeczeństwo nie czuje się w pełni świadome i zdolne do wywierania wpływu na ośrodki władzy. Dominującą rolę odgrywają partie polityczne , które realizują własne cele polityczne , a interesy narodowe spychają na dalszy plan.

Istnieje jeszcze jedno państwo w Eurolandzie o zupełnie odmiennym systemie politycznym – TABOR . Panuje w nim ustrój totalitarny. Pełnię władzy sprawuje jedna partia polityczna o korzeniach nacjonalistycznych , bezwzględnie zwalczająca opozycję , oraz wszelkie próby demokratyzacji państwa . Tym samym jest zamkniętą enklawą wśród państwa EUROLANDU.

Sytuacja militarna.

Największy wpływ na kształt EUROLANDU wywarła Wielka Wojna Światowa (WWŚ) która mała miejsce na początku XX wieku . W wyniku nowych traktatów pokojowych zawartych po zakończeniu WWŚ i osiągniętej stabilizacji w regionie wschodnim , Euroland uległ podziałowi na dwa przeciwstawne bloki polityczno-militarne Sojusz Niebieskich skupiający : DRAGOLAND, KADRYL, WISLANDIĘ, FREZJĘ , ROMĘ i ITAKĘ , oraz Sojusz Czerwonych obejmujący swym zasięgiem państwa : BARIĘ , FUNLAND, MONDĘ , LIMBĘ i KANTON .Pozostałe państwa regionu tj. JURA , BEOCJA i LANCET wybrały neutralność . TABOR natomiast nie został członkiem żadnego bloku /układu polityczno-militarnego.

W latach 90 nastąpił kryzys gospodarczy , w wyniku czego nastąpił rozpad Sojuszu Czerwonych

i powstanie Grupy Państw Wschodniego Eurolandu. W skład tej grupy weszły państwa FUNLAND, BARIA, KANTON i MONDA . Do GPWE nie przystąpiła LIMBIA ogłaszając zerwanie wszelkich zobowiązań polityczno-militarnych z Sojuszem Czerwonych. Efektem kryzysu był rozpad Sojuszu Czerwonych i powstanie Grupy Państwa Wschodniego Eurolandu.(GPWE) , w skład której weszły : FUNLAND , BARIA, KANTON I MONDA . Do GPWE nie przystąpiła LIMBIA , ogłaszając zerwanie wszelkich zobowiązań polityczno-militarnych z Sojuszem Czerwonych . Jednocześnie władze tego kraju zadeklarowały chęć szybkiego przystąpienia do Sojuszu Niebieskich , oraz Unii Eurolandu. Główną przyczyną rozpadu i w konsekwencji powołania GPWE były nieporozumienia wewnętrzne pomiędzy państwami sojusznikami

spowodowane przede wszystkim problemami ekonomicznymi oraz konfliktem o dominującą rolę w Sojuszu. Sojusz zdecydował o likwidacji wspólnych struktur militarnych i jednocześnie kraje Sojuszu podjęły zobowiązanie zgodnie z którym wszelkie kwestie dotyczące wsparcia militarnego w przypadku agresji na którykolwiek z nich , będą ustalane na zasadzie konsultacji międzynarodowych oraz umów międzynarodowych – stosownie do zaistniałej sytuacji.

SYTUACJA POLITYCZNO-MILITARNA SOJUSZU NIEBIESKICH .

Organizacja Sojuszu Morza Niebieskiego (BlueSAlliO) zwana Sojuszem Niebieskich jest organizacją polityczno-wojskową powstałą po Wielkiej Wojnie Światowej w wyniku podpisania przez 6 krajów EUROLANDU (KADRYL, DRAGOLAND, FREZJA, ROMA, ITAKA i WISLANDIĘ) 24 sierpnia 1950 r. w Graff Traktatu Morza Niebieskiego.

Początkowym celem istnienia Sojuszu była obrona militarna przed atakiem Sojuszu Czerwonych , jednak po jego rozpadzie stał się on elementem utrzymania równowagi w EUROLANDZIE .

Sojusz Niebieskich dzięki wypracowanym mechanizmom , stał się jednolitym i spójnym organizmem zdolnym do podejmowania wspólnych decyzji oraz działań w celu ochrony i obrony swoich interesów zarówno w EUROLANDZIE jak i w innych rejonach świata.

Dominującymi państwami Sojuszu są KADRYL , DRAGOLAND i FREZJA , które należą do grona najbogatszych państw świata i odgrywają istotną rolę na arenie międzynarodowej. Nie mniejszą rolę w strukturach Sojuszu odgrywają WISLANDIA , ITAKA i ROMA. LIMBIA została przyjęta do Sojuszu niedawno i stopniowo buduje pozycję .

Aktem prawnym , stanowiącym podstawę do działania Sojuszu NIEBIESKICH jest Traktat Morza Niebieskich., określający najważniejsze zobowiązania sojuszników .Szczególnie ważny jest art. 5 traktatu dotyczący obronności który mówi , że atak zbrojny z zewnątrz zwrócony przeciwko jednemu lub kilku państwom członkowskim traktowane będzie jako atak przeciwko całej organizacji . Zawarta w tym artykule formuła jest szczególnym rodzajem solidarności wojskowej między członkami Sojuszu. Sojusz stawia sobie za cel zbiorową ochotę swoich członków , jako podstawę zachowania pokoju i umacniania bezpieczeństwa międzynarodowego.

Głównym celem Sojuszu Niebieskich jest zagwarantowanie – środkami politycznymi i militarnymi – wolności i bezpieczeństwa wszystkim państwom członkowskim . Do osiągnięcia tego celu Sojusz wykonuje podstawowe zadania w zakresie bezpieczeństwa :

- zapewnia fundament trwałego bezpieczeństwa w EUROLANDZIE , oparty na rozwoju demokratycznych i pokojowym rozwiązywaniu konfliktów ;
- zapewnia środki odstraszania i obrony przed jakąkolwiek formą ataku na terytorium każdego państwa członkowskiego ;
- rozwija bezpieczeństwo międzynarodowe poprzez stałą i aktywną współpracę ze wszystkimi państwami ;
- wysyła swoje misje wojskowe do państw , na terytorium których toczy się konflikt zbrojny , celem jego zażegnania .

WNIOSKI

Analiza sytuacji politycznej w makroregionie oraz zarysowujący się układ geopolityczny dają podstawy do stwierdzenia ,że wokół WISLANDII , na jej północnych , wschodnich oraz południowych rubieżach kształtuje się sytuacja ekonomiczna . która na fali nacjonalizmu i powszechnie rodzących się ruchów separatystycznych , wspartych przez czynniki ekonomiczne i starcia wielkich korporacji finansowych , może przyczynić się do destabilizacji sytuacji politycznej w regionie , a tym samym doprowadzić do wybuchu konfliktu zbrojnego o charakterze lokalnym , z możliwością rozszerzenia się na inne państwa.

POTENCJALNE SYTUACJE KONFLIKTOWE W EUROLANDZIE .

Ocena sytuacji w regionie .

Stosunki WISLANDII z MONDA pozostają od dłuższego czasu napięte , min. z powodu nieuregulowanych kwestii związanych z eksploatacją niedawno odkrytych bogatych złóż surowców energetycznych (ropy naftowej , gazu ziemnego i węgla kamiennego) przy wschodniej i południowo-wschodniej granicy. Naukowcy z Wislandzkiego Uniwersytetu Geologicznego ocenili je , jako wysoce zasobne i opłacalne w eksploatacji .

Biorąc pod uwagę bliskość eksploatowanych złóż od granicy , MONDA podkreśla , że wydobywane surowce pochodzą z jego złóż , a tym samym działania WISLANDII uważa za naruszenie obowiązującego prawa międzynarodowego . Sytuacja jest niezwykle trudna do rozstrzygnięcia z uwagi na niejednoznaczność ekspertyz geologicznych . Zdaniem niezależnych , światowych placówek badawczych złoża po obu stronach granicy stanowią odrębne elementy systemu geologicznego i nie są w żaden sposób ze sobą powiązane .

Jako państwo sąsiednie MONDA przedstawia własne ekspertyzy , które SA sprzeczne ze wskazanymi powyżej. W swoich dążeniach wzywa władze WISLANDII do zaprzestania eksploatacji złóż surowców energetycznych i jednocześnie podejmuje intensywne działania na arenie międzynarodowej oraz grozi , że w przypadku nie zastosowania się do stawianych żądań , podejmie zdecydowane działanie o charakterze militarnym.

Do realizacji swoich celów politycznych MONDA wykorzystuje zamieszkującą w terenach przygranicznych WISLANDII dość licznie mniejszość narodową . mniejszość narodowa Mondzka prowadzi dość agresywne działania w stosunku do ludności rdzennej WISLANDII . W wielu przypadkach efektem agresywnych zachowań mniejszości jest przesiedlanie się obywateli WISLANDII w głąb kraju . Gremia polityczne w Eurolandzie dążą do złagodzenia narastającego konfliktu pomiędzy WISLANDIĄ a MONDĄ. W swoich działaniach wykorzystują państwa neutralne JURĘ , BEOCJĘ i LNCET jako mediatorów . Jednak podejmowane przedsięwzięcia mediacyjne nie przyniosły oczekiwanych rezultatów .

W ocenie rządu WISLANDII istnieją uzasadnione przesłanki do stwierdzenia , że zaistniała sytuacja grozi wybuchem konfliktu zbrojnego .

Ocena sytuacji w kraju .

Na przestrzeni ostatnich pięciu lat , wskutek odradzających się ruchów narodowościowych oraz nierozstrzygniętych konfliktów coraz częściej występują symptomy odradzania się ruchów separatystycznych oraz powracających ze wzmożoną siłą nacjonalizmu widocznego wśród zamieszkujących tereny przygraniczne WISLANDII mniejszości narodowych MONDY.

Podstaw konfliktu należałoby upatrywać w niedawno odkrytych ale już eksploatowanych w WISLANDII bogatych złóż surowców mineralnych. Uzyskiwanie przez WISLANDIĘ niezależności od dostaw surowców energetycznych z zewnątrz stało się przyczyną kryzysu gospodarczego MONDY, a tym samym zaostrenia stosunków dyplomatycznych między obu krajami.

Ograniczenie dostaw ropy i gazu ziemnego do WISLANDII nie odbiło się negatywnie na gospodarce BARI . Jednakże BARIA już na przełomie 2003/2004 stosowała już szantaż energetyczny wymuszając podwyżki cen gazu i ropy naftowej w państwach RUROLANDU .

Dążąc do przywrócenia roli dominującego eksportera ropy i gazu BARIA rozpoczęła na arenie międzynarodowej kampanię propagandową. Do osiągnięcia swoich celów wykorzystuje MONDĘ państwa sąsiadujące z WISLANDIĄ , które jest bezpośrednio zainteresowane dostępem do złóż ropośnych oraz gazu ziemnego eksploatowanych przez przedsiębiorstwa wislandzkie.

W 2009 r. władze WISLANDII wygrały proces przed międzynarodowym arbitrażem w sprawie wstrzymania dostaw gazu i ropy z BARI .

BARIA aspirując do grona państw demokratycznych , unika wchodzenia w otwarty konflikt

z którymkolwiek z państw Sojuszu Niebieskich , w tym również WISLANDIĄ . Niemniej jednak z informacji uzyskanych przez służby wywiadowcze WISLANDII wynika że rząd BARII wspiera działania MONDY , choć oficjalnie temu zaprzecza.

W ostatnim czasie zanotowano próby nieautoryzowanego dostępu do infrastruktury technicznej kluczowych węzłów teletransmisji sieci szkieletowej kraju, mające na celu destabilizację usług przez nią oferowanych.

W związku z sytuacją kryzysową w stosunkach z MONDĄ oraz mając na uwadze ostatnie zdarzenia noszące znamiona aktów o charakterze terrorystycznym zarządzono przegląd dokumentów zarządzania kryzysowego i planów działania na wszystkich szczeblach oraz podjęcie przygotowań do realizacji zadań na wypadek wprowadzenia stanów nadzwyczajnych.

Narastający kryzys oraz brak przesłanek do jego pokojowego rozwiązania z MONDĄ spowodowały,

że Prezes Rady Ministrów zwrócił się z wnioskiem do Prezydenta WISLANDII o **wprowadzenie stanu gotowości obronnej państwa czasu wojny (SGOPcz.W) Prezydent wprowadził stan wojenny**

i mianował Naczelnego Dowódcę Sił Zbrojnych , oraz wydał zarządzenie o częściowej mobilizacji Sił Zbrojnych.

Sytuacja w województwie

W związku z sytuacją kryzysową wojewoda nakazał dokonanie przeglądu i aktualizacji dokumentów zarządzania kryzysowego i planów działania oraz podjęcie przygotowań do realizacji zadań na wypadek wprowadzenia stanów nadzwyczajnych w szczególności planów :

- operacyjnych funkcjonowania organów ;
- ochrony obszarów , obiektów , urządzeń i transportów ważnych dla obronności , interesu gospodarczego , bezpieczeństwa publicznego , a także planów ochrony infrastruktury krytycznej ;
- rozwinięcia Wojennego Systemu Kierowania przygotowania organów administracji samorządowej do funkcjonowania na głównych stanowiskach kierowania;
- militaryzacji i szczególnej ochrony obiektów ;
- obrony cywilnej;

oraz pozostałych planów , regulaminów organizacyjnych , planów świadczeń osobistych i rzeczowych i innych dokumentów mających wpływ na właściwe funkcjonowanie sił zbrojnych

i administracji publicznej w warunkach kryzysu i wojny.

Korzystając ze wsparcia finansowego i logistycznego ze strony władz MONDY mniejszość narodowa mondzka tworzy paramilitarne grupy , bojówki nacjonalistyczne i organizują struktury zbrojne , zdolne do prowadzenia działań o charakterze wywiadowczym i dywersyjno-sabotażowym. Dochodzi do ataków terrorystycznych na obiekty administracji publicznej , duże centra handlowe i obiekty infrastruktury komunikacyjnej , teleinformacyjnej itp.

Sytuacja na terenie powiatu.

Starosta Powiatu stosownie do wytycznych wojewody zarządził w starostwie ,oraz we wszystkich jednostkach organizacyjnych podległych , nadzorowanych i współdziałających nakazał dokonanie przeglądu i aktualizacji dokumentów zarządzania kryzysowego i planów działania oraz podjęcie przygotowań do realizacji zadań na wypadek wprowadzenia stanów nadzwyczajnych w szczególności planów :

- operacyjnych funkcjonowania organów ;
- ochrony obszarów , obiektów , urządzeń i transportów ważnych dla obronności , interesu gospodarczego , bezpieczeństwa publicznego , a także planów ochrony infrastruktury krytycznej ;

- rozwinięcia stałego miejsca pracy oraz zapasowego miejsca pracy
 - obrony cywilnej;
- oraz pozostałych planów , regulaminów organizacyjnych , planów świadczeń osobistych i rzeczowych i innych dokumentów mających wpływ na właściwe funkcjonowanie sił zbrojnych i administracji publicznej w warunkach kryzysu i wojny.

Sytuacja na terenie gminy.

Wójt stosowanie do wytycznych wojewody oraz starosty zarządził aby we wszystkich jednostkach organizacyjnych podległych , nadzorowanych i współdziałających nakazał dokonanie przeglądu i aktualizacji dokumentów zarządzania kryzysowego i planów działania oraz podjęcie przygotowań do realizacji zadań na wypadek wprowadzenia stanów nadzwyczajnych w szczególności planów :

- planu operacyjnego funkcjonowania urzędu gminy ;
 - ochrony obszarów , obiektów , urządzeń i transportów ważnych dla obronności , interesu gospodarczego , bezpieczeństwa publicznego , a także planów ochrony infrastruktury krytycznej ;
 - obrony cywilnej;
- oraz pozostałych planów , regulaminów organizacyjnych , planów świadczeń osobistych i rzeczowych i innych dokumentów mających wpływ na właściwe funkcjonowanie sił zbrojnych i administracji publicznej w warunkach kryzysu i wojny.

Z uwagi na to że teren gminy w 40 % jest pokryty lasami daje to możliwość działania grup dywersyjnych miedzkich i schronienie oraz pozycje wyjściowe do ataków na infrastrukturę drogową , energetyczną i cyfrową .

W czasie wprowadzenia stanu gotowości obronnej czasu wojny należy :

- przejść do funkcjonowania urzędu na podstawie regulaminu organizacyjnego na czas podwyższonej gotowości obronnej państwa oraz wojny ;
- wprowadzić do działania stały dyżur wójta;
- wszystkie jednostki organizacyjne podległe i nadzorowane mają rozpocząć realizację zadań wynikających z POF gminy Moskorzew;
- podjąć działania mające na celu ochrona sieci telekomunikacyjnych na terenie gminy;
- objąć monitoringiem tereny leśne wspólnie z organami policji;
- podjąć działania zmierzające do zabezpieczenia podstawowych potrzeb ludności .

III. PRACA DO WYKONANIA

1. Zapoznać się z założeniami do gry obronnej.
2. Dokonać oceny sytuacji na obszarze gminy i przygotować wnioski z oceny sytuacji oraz określić zasadnicze kierunki dalszego działania.
3. Opracować stosowny meldunek i być w gotowości do złożenia kierownikowi gry obronnej zwięzłego sprawozdania z realizacji zadań.
4. Opracować propozycję decyzji do dalszych działań w określonej sytuacji.
5. Osiągnąć gotowość do realizacji następnych zadań wynikających z dynamiki sytuacji.

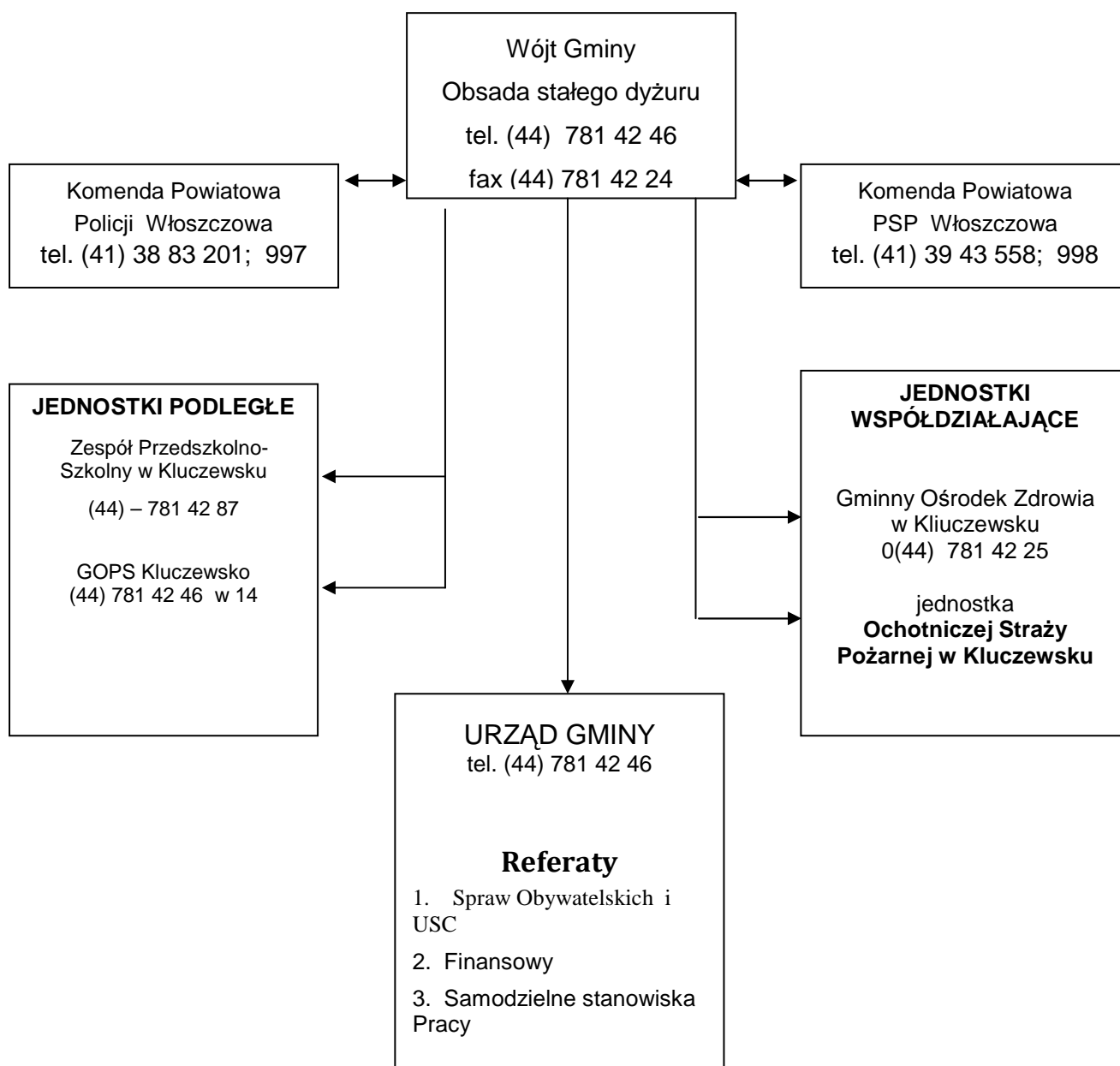
KIEROWNIK GRY

.....

ORGANIZACJA KIEROWANIA I ŁĄCZNOŚCI PODCZAS ĆWICZENIA

Grę decyzyjną poprowadzi Wójt Gminy, natomiast ćwiczeniem praktycznym – akcją ewakuacyjną będzie kierował Dyrektor Zespołu Przedszkolno-Szkolnego w Kluczewsku .

Sposób powiadamiania i wymiany informacji będzie prowadzony według opracowanego schematu obiegu informacji podczas gminnej ćwiczenia obronnej. Do sprawnej wymiany informacji będzie służyć sieć telefoniczna i komórkowa.



ZATWIERDZAM

Zał. nr 3 do planu
przeprowadzenia
gry obronnej

.....

PLAN ODPRAWY INFORMACYJNEJ

CEL ODPRawy	Przekazanie osobom funkcyjnym rezultatów analizy zadań oraz ukierunkowanie pracy w zakresie planowania działań.
ODPOWIEDZIALNY	Wójt
UCZESTNICY	Wójt, Sekretarz Gminy, kierownicy podległych i współdziałających jednostek organizacyjnych
MIEJSCE	Sala narad Urzędu Gminy w Kluczewsku
CZAS	20 - 25 minut

Lp.	Zagadnienia	Referujący	Czas
1.	Wprowadzenie <ul style="list-style-type: none">➤ zapoznanie z przebiegiem odprawy➤ zapoznanie ze składem zespołów funkcyjnych	Sekretarz	2 minuty
2.	Zapoznanie z ogólną sytuacją na obszarze Gminy Kluczewsko	Wójt	4 minuty
3.	Zapoznanie z sytuacją na obszarze gminy w zakresie:		15 min.
	➤ stanu bezpieczeństwa publicznego	Przedstawiciel Policji	3 min.
	➤ stanu bezpieczeństwa powszechnego	Komendant Gminny SP	3 min.
	➤ ochrony zdrowia	Przedstawiciel GOZ	3 min.
	➤ zabezpieczenia społecznego	Kierownik GOPS	3 min.
	➤ kierowania	Sekretarz	3 min.
4.	Sprecyzowanie zadania własnego, zapoznanie z myślą przewodnią	Wójt	2 minuty
5.	Wnioski z kalkulacji czasu, wytyczne i zadania dla poszczególnych komórek i zespołów funkcjonalnych, wytyczne do planowania	Pracownik ds. obronnych UG	3 minuty
6.	Zakończenie	Wójt Gminy	2 minuty
			24 min.

Kierownik
Gry Obronnej

PLAN ODPRAWY DECYZYJNEJ

CEL ODPRAWY	Zapoznanie kierowników podległych i współdziałających jednostek organizacyjnych ze zmianami sytuacji na terenie gminy.
ODPOWIEDZIALNY	Wójt
UCZESTNICY	Wójt, Sekretarz Gminy, kierownicy podległych i współdziałających jednostek organizacyjnych
MIEJSCE	Sala narad Urzędu Gminy w Kluczewsku
CZAS	20 – 25 minut

Lp.	Zagadnienia	Referujący	Czas
1.	Wprowadzenie	Wójt	2 minuty
2.	Zapoznanie z aktualną sytuacją na obszarze gminy	Sekretarz	4 minuty
3	Zapoznanie z wnioskami z oceny możliwość oddziaływania przeciwnika na obszar gminy . ludność i infrastrukturę gminy .	Sekretarz	4 minuty
3.	Przedstawienie koncepcji działania sił własnych , propozycja wsparcia i zabezpieczenia działań w zakresie:	Kierownicy jednostek organizacyjnych	15 minut
	➤ bezpieczeństwa publicznego	Dzielnicowy Policji	3 min.
	➤ ochrony zdrowia,	Przedstawiciel GOZ	3 min
	➤ zabezpieczenia społecznego	Kierownik GOPS	3 min
	➤ zabezpieczenia pożarowego	Komendant Gminny SP	3 min
	➤ Kierowania	Sekretarz Gminy	3 min
4.	Podjęcie decyzji i ogłoszenie zamiaru co do dalszej pracy.	Wójt Gminy	3 minuty
5.	Zakończenie odprawy	Wójt Gminy	2 minuty
			30 min

Kierownik
Gry Obronnej

PLAN PODAWANIA WIADOMOŚCI

Lp.	Czas astronomiczny	Treść wiadomości	Komu i kiedy przekazano	Sposób przekazania
1.	7 ⁰⁰	„Wykonać zadanie GRA ZAA-26 dla SP 2” Wojewoda Świętokrzyski	Wójt Gminy godz. 7 ⁰⁵	Wiadomość przekazano telefonicznie
2.	7 ¹⁰	„Wykonać zadanie GRA ZAA-02 dla SP 2” Wojewoda Świętokrzyski	Wójt Gminy godz. 7 ¹⁰	Wiadomość przekazano telefonicznie
3.	7 ²⁰	„Wezwać osoby funkcyjne do miejsca prowadzenia gry” Wójt Gminy	Dyrektor ZPSz - godz. 8 ⁰⁰ Kierownik Post. Policji – godz. 8 ⁰⁰ Komendant Gminny Straży Pożarnych – godz. 8 ⁰⁰	Wiadomość przekazano telefonicznie
4.	8 ⁰⁰	„Przeprowadzić odprawę informacyjną” Wójt Gminy	Wójt Gminy Godz. 8.00	Wiadomość przekazano ustnie
5.	9 ⁰⁰	Rozpocząć pracę w zespołach Wójt Gminy	Wójt Gminy Godz. 9.00	Wiadomość przekazano ustnie
6.	11.00	Przeprowadzić odprawę decyzyjną Wójt Gminy	Wójt Gminy Godz. 11.00	Wiadomość przekazano ustnie
7.	12 ⁰⁰	„Otrzymano telefon z informacją o podłożeniu bomby na terenie Zespołu Przedszkolno-Szkolnego w Kluczewsku Dyrektor ZPSz.	Wójt Gminy godz. 12 ⁰²	Wiadomość przekazano telefonicznie
8.	12 ⁰⁵	„W związku z informacją o podłożeniu bomby na terenie szkoły zarządzam jej ewakuację” Dyrektor ZPSz.	Wójt Gminy godz. 12 ⁰⁷	Wiadomość przekazano telefonicznie
9.	13 ¹⁰	„Dokonać sprawdzenia stanów ewakuowanych uczniów i personelu szkoły” Dyrektor ZPSz.	Dyrektor ZPSz. Godz. 13.15	Wiadomość przekazano ustnie

10.	13 ²⁰	„Rozpocząć poszukiwania ładunku wybuchowego” Dyrektor ZPSz.	Dyrektor ZPSz. 13.25	Wiadomość przekazano ustnie
11.	14 ³⁰	„Zakończono pomyślnie akcję ewakuacyjną szkoły”. Dyrektor ZPSz.	Wójt Gminy godz. 14 ³⁵	Wiadomość przekazano telefonicznie
12.	15 ⁰⁰	„Wykonać REWERS GRA ZAA 26 dla SP 2 ” Wojewoda Świętokrzyski	Wójt Gminy godz. 15 ⁰⁵	Wiadomość przekazano telefonicznie

Zadania sił i środków do działań praktycznych w grze obronnej

Temat epizodu	Rejon ćwiczenia	SIŁY		SPRZĘT	
		Jednostki organizacyjne	Stan osobowy	samochody osobowe	samochody specjalistyczne
Prowadzenie akcji ewakuacyjnej w sytuacji, w której dyrekcja szkoły otrzymuje telefoniczne powiadomienie o podłożeniu bomby na terenie Zespołu Przedszkolno-Szkolnego w Kluczewsku	Zespół Przedszkolno-Szkolny w Kluczewsku	OSP	8	-	1
		Policja	3	-	1
		Lekarz	1	1	-

Zamiar Wójta Gminy

Zgodnie z zamiarem reagowania obronnego Wojewody Świętokrzyskiego, uwzględniając wnioski wynikające z oceny zagrożenia gminy oraz warunki realizacji zadań, a także z posiadanymi uprawnieniami w zakresie kierowania, koordynowania i nadzoru

ZAMIERZAM:

Zadania wynikające z wprowadzonego stanu obronnego czasu kryzysu realizować zgodnie z przedsięwzięciami i procedurami ujętymi w „Planie Operacyjnym Funkcjonowania Gminy Kluczewsko” w sytuacji planistycznej Nr 2 dla przeciwdziałania zagrożeniom kryzysowym, w celu jak najszybszego ich opanowania i przywrócenia stanu sprzed kryzysu.

Główny wysiłek w działalności urzędu oraz podległych i współdziałających jednostek organizacyjnych należy koncentrować na:

- zapewnieniu sprawnego funkcjonowania urzędu oraz podległych i współdziałających jednostek organizacyjnych,
- zapewnienie i utrzymanie właściwego stanu bezpieczeństwa publicznego na obszarze gminy,
- zapewnienie ochrony ludności cywilnej przed skutkami kryzysu oraz zabezpieczenie jej podstawowych potrzeb bytowych.

Podległymi jednostkami organizacyjnymi oraz realizacją zadań obronnych będę kierował osobiście, zgodnie z posiadanymi uprawnieniami w tym zakresie i ustaleniami wynikającymi z „Planu Operacyjnego Funkcjonowania Gminy Kluczewsko” dlatego wydaję:

DECYZJE

na podstawie których przydzielam zadania dla poszczególnych osób funkcyjnych:

1. Sekretarz Gminy :

- koordynować i nadzorować przygotowanie uchwały o zagwarantowaniu środków finansowych na realizację zadań obronnych w czasie osiągnięcia gotowości czasu kryzysu .
- wspólnie ze Skarbnikiem gminy wyznaczyć osobę i przygotować stanowisko do obsługi i wydawania bonów towarowych na towary objęte reglamentacją .
- nadzorować system kierowania urzędem gminy w czasie osiągnięcia stanu gotowości czasu kryzysu

- w czasie osiągnięcia stanu gotowości czasu kryzysu koordynować pracę urzędu a w razie potrzeby wnioskować do Wójta o zwiększenie obsady urzędu

2. Kierownik USC i RSO

- Sprawdzić dokumentację obronną i obrony cywilnej oraz dokonać aktualizacji tejże dokumentacji
- prowadzić stały nadzór nad pracą stałego dyżuru
- zabezpieczyć stały dyżur w materiały biurowe

3. Kierownik GOPS

- przeprowadzić analizę obsady personalnej GOPS oraz potrzeb kadrowych w celu zapewnienia usług dla ludności w okresie osiągnięcia stanu gotowości obronnej czasu kryzysu
- przeprowadzić analizę zapotrzebowania ludności w środki higieniczne w okresie osiągnięcia stanu gotowości czasu kryzysu oraz możliwości zaopatrzenia na rynku lokalnym

4. Kierownik Posterunku Policji w Kluczewsku

- dokonać analizy stanu osobowego obsady posterunku Policji pod kontem wprowadzenia stanu gotowości czasu kryzysu
- złożyć zapotrzebowanie do Komendanta Powiatowego Policji o dodatkowe etaty
- wprowadzenie czasu służby w stanie gotowości obronnej czasu kryzysu

5. Komendant Gminny Straży Pożarnych

- Przeprowadzenie odprawy służbowej z Prezesami i Naczelnikami jednostek OSP
- Wprowadzenie pełnienia dyżurów pod telefonem Naczelników OSP oraz obsad samochodów bojowych
- Przeprowadzenie kontroli stanu technicznego samochodów pożarniczych i sprzętu silnikowego oraz ratowniczego będącego w jednostkach OSP

6. Dyrektor Zespołu Przedszkolno-Szkolnego w Kluczewsku:

- Przeprowadzenie narady z nauczycielami i udzielenie instruktażu oraz przeprowadzenie szkolenia w zakresie prowadzenia ewakuacji uczniów i personelu .
- Wprowadzenie działania stałego dyżuru w godzinach pracy szkoły.
- Przeprowadzenie narady z nauczycielami i zapoznanie z zasadami prowadzenia nauki w czasie osiągnięcia gotowości czasu kryzysu.

**PLAN
OMÓWIENIA ĆWICZENIA OBRONNEGO**

Lp.	ETAPY I ZAGADNIENIA	OMAWIANA PROBLEMATYKA	OCENA DZIAŁANIA SIŁ /ZESPOŁÓW FUNKCJONALNYCH/
1.	2.	3.	4.
1.	<p>Przypomnienie tematu ćwiczenia obronnej: „Kierowanie urzędem gminy w czasie podwyższania gotowości obronnej”.</p> <p>Przypomnienie uczestnikom przyjętych celów szkoleniowych w grze:</p> <ol style="list-style-type: none"> 1. Sprawdzenie gotowości do działania wybranych elementów podsystemu obronnego gminy, 2. Przygotowanie osób funkcyjnych pełniących funkcje kierownicze do realizacji zadań wynikających z Planu operacyjnego funkcjonowania gminy w sytuacji zagrożenia bezpieczeństwa państwa 3. Doskonalenie umiejętności osób funkcyjnych w zakresie planowania i wypracowania decyzji do realizacji zadań obronnych w sytuacji zewnętrznego zagrożenia bezpieczeństwa państwa 4. Zgrywanie podległych i współdziałających jednostek organizacyjnych w praktycznej realizacji zadań ochronno – ratowniczych na terenie Gminy Kluczewsko. 5. Ukazanie młodzieży możliwości sprawnego opuszczania szkoły w razie zaistniałego zagrożenia. 		
2.	<p><u>Etap pierwszy:</u> Faza pierwsza:</p> <ol style="list-style-type: none"> 1. Organizacja i uruchomienie stałego dyżuru w Urzędzie Gminy Kluczewsko. 2. Organizacja i przeprowadzenie spraw informacyjnych. 	<p>Sposób przyjęcia i przekazania sygnału. Sprawdzenie dokumentacji i obowiązków osób funkcyjnych. Zapoznanie z wnioskami oceny sytuacji w gminie. Zapoznanie z wnioskami z analizy otrzymanych zadań. Wydanie wytycznych do przygotowania danych do decyzji Wójta.</p>	<p>Ocena działalności poszczególnych zespołów funkcjonalnych, ich przygotowanie do realizacji zadań. Wskazanie niedociągnięć i sposobu ich usunięcia.</p>

1.	2.	3.	4.
	3. Meldowanie danych do decyzji Wójta.	Analiza ocen wynikających z aktualnej sytuacji. Podjęcie decyzji. Wydanie poleceń dla uczestników gry.	
3.	<u>Etap pierwszy:</u> Faza druga: 1. Przyjęcie i przekazanie sygnału o podłożeniu bomby na terenie Zespołu Przedszkolno-Szkolnego w Kluczewsku . 2. Powiadomienie administratora budynku, Policji, Straży Pożarnej oraz Ośrodka Zdrowia. 3. Prowadzenie akcji ewakuacyjnej.	Uruchomienie syren ewakuacyjnych. Udział w akcji ewakuacyjnej. Współdziałanie oraz podejmowanie decyzji podczas działań.	Ocena przygotowania i działalności poszczególnych jednostek uczestniczących w akcji ewakuacyjnej. Wskazanie niedociągnięć zauważonych podczas prowadzonej akcji i sposobu ich usunięcia.

KIEROWNIK
 ĆWICZENIA OBRONNEJ

.....