

Załącznik Nr 1
do Zarządzenia Nr 92/2023
Wójta Gminy Kluczewsko z dnia 24 października 2023r.

Analiza zagrożeń, w tym identyfikacja miejsc, w których występuje zagrożenie dla bezpieczeństwa osób wykorzystujących obszar wodny do pływania, kąpania się, uprawiania sportu lub rekreacji na terenie Gminy Kluczewsko

Opracował:
Wojciech Prokop
Urząd Gminy Kluczewsko,
ul. Spółdzielcza 12, 29-120 Kluczewsko

ZATWIERDZAM:

WÓJT GMINY
/-PAŁKA RAFAŁ

KLUCZEWSKO, 2023 rok

SPIS TREŚCI

1. Cel i podstawy prawne opracowania
2. Zagrożenia dla osób przebywających na obszarach wodnych na terenie Gminy Kluczewsko
3. Miejsca w których występuje zagrożenie dla bezpieczeństwa osób wykorzystujących obszar wodny do pływania, kąpania się, uprawiania sportu lub rekreacji,
4. Siły, które mogą być wykorzystywane dla ograniczania zagrożeń oraz akcji ratowniczych,
5. Źródła opracowania/literatura

1. Cel i podstawy prawne opracowania

Celem niniejszego opracowania jest analiza zagrożeń dla osób przebywających na obszarach wodnych Gminy Kluczewsko, w tym identyfikacja miejsc, w których występuje zagrożenie dla bezpieczeństwa osób wykorzystujących obszar wodny do pływania, kąpania się, uprawiania sportu lub rekreacji.

Zgodnie z art. 4 ust. 1 ustawy z dnia 18 sierpnia 2011 r. o bezpieczeństwie osób przebywających na obszarach wodnych (Dz. U. z 2023 r. poz. 714; zm.: Dz. U. z 2022 r. poz. 2705, M. P. z 2023 r. poz. 781.) zapewnienie bezpieczeństwa na obszarach wodnych polega w szczególności na:

- 1) dokonaniu, we współpracy z policją i działającymi na danym terenie podmiotami, o których mowa w art. 12 ust. 1, analizy zagrożeń, w tym identyfikacji miejsc, w których występuje zagrożenie dla bezpieczeństwa osób wykorzystujących obszar wodny do pływania, kąpania się, uprawiania sportu lub rekreacji;
- 2) oznakowaniu i zabezpieczeniu terenów, obiektów i urządzeń przeznaczonych do pływania, kąpania się, uprawiania sportu lub rekreacji na obszarach wodnych;
- 3) prowadzeniu działań profilaktycznych i edukacyjnych dotyczących bezpieczeństwa na obszarach wodnych, polegających w szczególności na:
 - a) oznakowaniu miejsc niebezpiecznych,
 - b) objęciu nadzorem, we współpracy z policją i podmiotami, o których mowa w art. 12 ust. 1, miejsc niebezpiecznych, w tym miejsc zwyczajowo wykorzystywanych do kąpieli,
 - c) uświadamianiu zagrożeń związanych z wykorzystywaniem obszarów wodnych, w szczególności prowadzeniu akcji edukacyjnych wśród dzieci i młodzieży szkolnej;
- 4) informowaniu i ostrzeganiu o warunkach pogodowych oraz innych czynnikach mogących powodować utrudnienia lub zagrożenia dla zdrowia lub życia osób;
- 5) zapewnieniu warunków do organizowania pomocy oraz ratowania osób, które uległy wypadkowi lub są narażone na niebezpieczeństwo utraty życia lub zdrowia.

Za zapewnienie bezpieczeństwa, o którym mowa w art. 4 ust. 1 ww. ustawy, odpowiada (art. 4 ust. 2):

- 1) na terenie parku narodowego lub krajobrazowego - dyrektor parku,
- 2) na terenie, na którym prowadzona jest działalność w zakresie sportu lub rekreacji - osoba fizyczna, osoba prawna i jednostka organizacyjna nieposiadająca osobowości prawnej, która prowadzi działalność w tym zakresie,
- 3) na pozostałym obszarze - właściwy miejscowo wójt, burmistrz, prezydent miasta - zwani dalej "zarządzającym obszarem wodnym".

Zadania, o których mowa w art. 4 ust. 1 ustawy, wykonywane przez wójta, burmistrza, prezydenta miasta, a na obszarze, o którym mowa w art. 4 ust. 2 pkt 3, należą do zadań własnych gminy.

2. Zagrożenia dla osób przebywających na obszarach wodnych Gminy Kluczewsko.

Czynnikami wpływającymi na ilość osób korzystających z walorów rekreacyjnych i turystycznych wód są pogodna aura i okresy wakacyjno-wypoczynkowe. W tych okresach znacznie wzrasta liczba korzystających z kąpeli oraz sprzętu wodnego. Należy też liczyć się ze wzrostem zagrożenia związanego z przypadkami utonięć. Kąpiel lub zabawa w wodzie, to forma rekreacji związana z letnim wypoczynkiem. Wejście do wody stwarza jednak zawsze zagrożenie, z którym należy się liczyć.

Szczególnie groźne sytuacje to:

- niedostateczne umiejętności pływania,
- pływanie pod wpływem alkoholu i środków odurzających,
- wstrząs termiczny,
- nadmierne oziębienie organizmu,
- wchodzenie do wody przy schorzeniach,
- skurcze,
- wiry,
- brodzenie w rzece,
- skakanie do nieznannej wody,
- przecenianie swoich sił i umiejętności,
- nieodpowiednia zabawa,
- miejsca zarośnięte przez roślinność wodną,

- zimne prądy,
- podpływanie do zakotwiczonych lub przepływających jednostek pływających,
- nagła zmiana warunków na wodzie,
- kąpiel w miejscach niewyznaczonych.

Zagrożenia dla osób kąpiących się wynikają z:

- braku lub słabej umiejętności pływania, niewłaściwej oceny tych umiejętności bądź złego stanu zdrowia,
- korzystania z miejsc nie przystosowanych do kąpieli - wpływanie w strefy porośnięte roślinnością wodną lub w miejsca bagniste, wykonywania skoków do wody bez znajomości głębokości i występowania obiektów zanurzonych,
- odbywania kąpieli w stanie pod wpływem alkoholu lub środków odurzających,
- odbywania kąpieli przy niesprzyjających warunkach pogodowych,
- możliwość kolizji z jednostkami pływającymi.

Zagrożenia dla osób poruszających się jednostkami pływającymi:

- niedostatecznych umiejętności sterowania jednostką, wykonywania ryzykownych manewrów, niedostosowania takielunku statków żaglowych do aktualnych warunków pogodowych,
- słabej wiedzy na temat batymetrii akwenu,
- występowania nieoznaczonych miejsc niebezpiecznych dla żeglugi – mielizn i przedmiotów zanurzonych, w tym wbitych w dno kołków służących do rozpinania sieci rybackich bądź cumowania łodzi wędkarskich,
- złego stanu zdrowia osoby sterującej jednostką bądź pozostawania tej osoby pod wpływem alkoholu lub środków odurzających,
- niekorzystnych warunków pogodowych (szkwałów, silnego falowania, wyładowań atmosferycznych),
- braku odpowiednich środków bezpieczeństwa, w szczególności indywidualnych środków wypornościowych: kamizelek ratunkowych lub asekuracyjnych, a w przypadku większych jednostek – także kół ratunkowych i gaśnic.

Zagrożenia dla osób nurkujących z użyciem aparatów tlenowych:

- niedostatecznych kwalifikacji i praktyki nurkowej,
- nieprawidłowej oceny warunków wpływających na bezpieczeństwo nurkowania, w tym widoczności pod wodą,
- przekraczania maksymalnej głębokości nurkowania wynikającej z posiadanych kwalifikacji,
- występowania w wodzie obiektów zagrażających unieruchomieniu płetwonurka pod wodą,

w szczególności zatopionych sieci rybackich.

Podmiot uprawniony do wykonywania ratownictwa wodnego ma obowiązek ujawniania zagrożeń w zakresie bezpieczeństwa osób przebywających na obszarach wodnych i przekazywania informacji o ujawnionych zagrożeniach właściwej radzie gminy, wynikający z art. 14 ust. 1 pkt 4 i 5 ustawy, powinien realizować na obszarze, na którym wykonuje ratownictwo wodne. Ustawodawca nie przewidział żadnych uprawnień kontrolnych dla podmiotów uprawnionych do wykonywania ratownictwa wodnego, stąd też jako nie mające podstaw prawnych są działania tych podmiotów, polegające na dokonywaniu „kontroli”, „audytów”, „przeглядów” pod względem zapewnienia warunków bezpieczeństwa przez zarządzających wyznaczonymi obszarami wodnymi i sposobu realizacji przez zarządzających wyznaczonymi obszarami wodnymi obowiązków określanych ustawą.

Dopuszczalne jest natomiast wydawanie – na zlecenie zarządzającego wyznaczonym obszarem wodnym – opinii w kwestii warunków bezpieczeństwa na danym wyznaczonym obszarze wodnym.

Zagrożenia dla osób przebywających na lodzie:

- brak wiedzy na temat aktualnej grubości lodu umożliwiającego bezpieczne uprawianie wędkarstwa i sportów zimowych,
- załamanie się pokrywy lodowej pod ciężarem osoby wchodzącej na zbyt cienki lód, w szczególności w rejonach dopływu i odpływu wód powierzchniowych oraz obszarów źródłiskowych,
- załamania się pokrywy lodowej po wjeździe na lód, wbrew obowiązującym zakazom, samochodem, ciągnikiem lub quadem,
- w przypadku wpadnięcia do wody - brak lub słaba umiejętność pływania, szok termiczny, szybkie wychłodzenie organizmu, brak sprzętu asekuracyjnego umożliwiającego wyjście na lód,
- niewłaściwego dla warunków pogodowych ubrania, skutkującego wyziębieniem organizmu, możliwością powstawania odmrożeń lub zamarznięcia, zwłaszcza w sytuacji pozostawania pod wpływem alkoholu lub środków odurzających.

3. Miejsca w których występuje zagrożenie dla bezpieczeństwa osób wykorzystujących obszar wodny do pływania, kąpania się, uprawiania sportu lub rekreacji

Zestawienie miejsc, gdzie zidentyfikowano zagrożenia dla bezpieczeństwa osób wykorzystujących obszar wodny do pływania, kąpania się, uprawiania sportu lub rekreacji

zawarto w **tabelach** zawartych w niniejszej analizie, a także w załącznikach graficznych. W opracowaniu użyto sformułowań dotyczących miejsc, które wykorzystywane są do rekreacji wodnej (kąpiele, pływanie itp.). Są to: „kąpielisko” oraz „miejsce wykorzystywane do kąpielii”. W przypadku zwrotu „kąpielisko”, rozumie się przez to miejsce zdefiniowane zgodnie z art. 16 ustawy z dnia 20 lipca 2017 r. Prawo wodne: **kąpielisko** - rozumie się przez to wyznaczony przez radę gminy wydzielony i oznakowany fragment wód powierzchniowych, wykorzystywany przez dużą liczbę osób kąpiących się, pod warunkiem że w stosunku do tego kąpieliska nie wydano stałego zakazu kąpielii. **Kąpieliska takie na terenie gminy Kluczewsko nie występują.**

Kąpieliskiem nie jest: pływalnia, basen pływacki lub uzdrowiskowy, zamknięty zbiornik wodny podlegający oczyszczaniu lub wykorzystywaniu w celach terapeutycznych, sztuczny, zamknięty zbiornik wodny, oddzielony od wód powierzchniowych i wód podziemnych; W przypadku użytego w opracowaniu zwrotu „miejsce wykorzystywane do kąpielii” nie ma on odniesienia do definicji ustawowej, a jedynie są to miejsca wykorzystywane do kąpielii, np. „dzikie plaże” itp., bardzo często bez jakiegokolwiek infrastruktury.

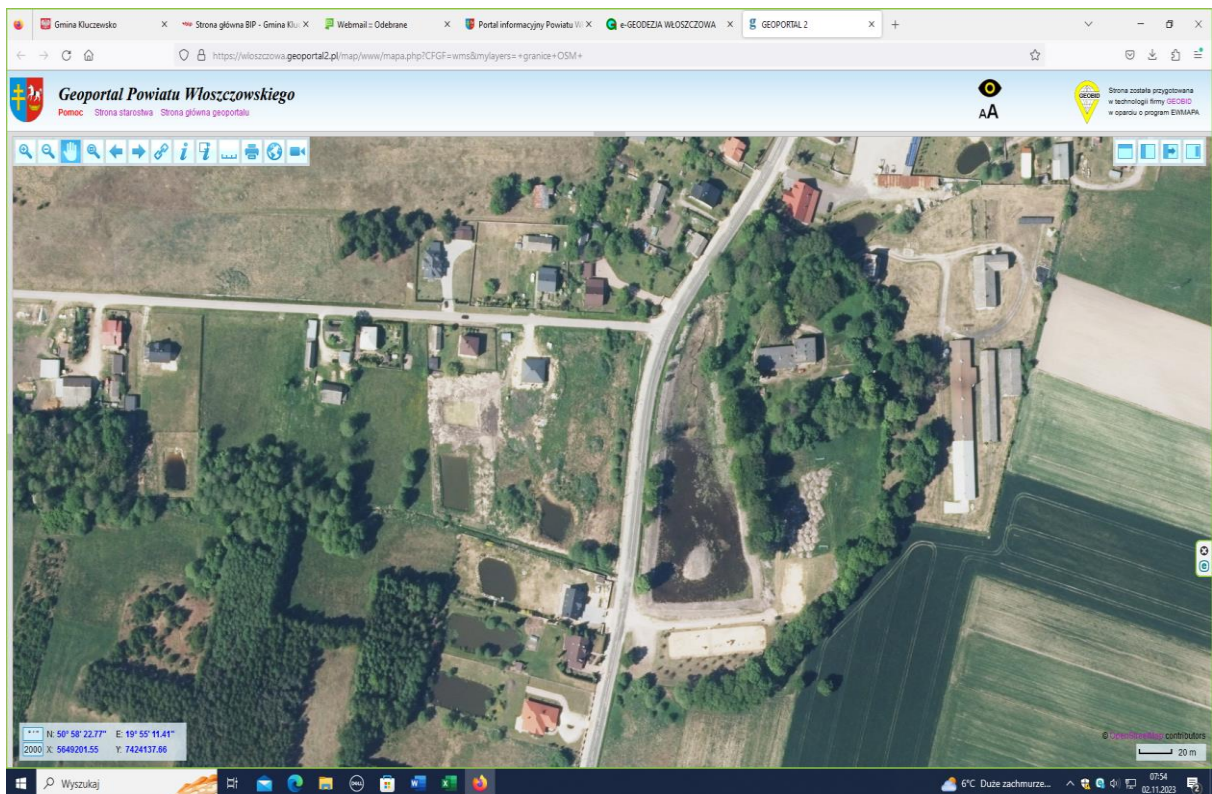
Wykaz miejsc, które mogłyby być wykorzystywane do kąpielii znajdujących się na terenie Gminy Kluczewsko:

l.p.	Lokalizacja	Nr działki	Status kąpieliska
1.	STANOWISKA	678/3 Gminy Kluczewsko	(zbiornik wodny)





Fot. Zbiornik wodny w Stanowiskach , fotografia Urzędu Gminy Kluczewsko

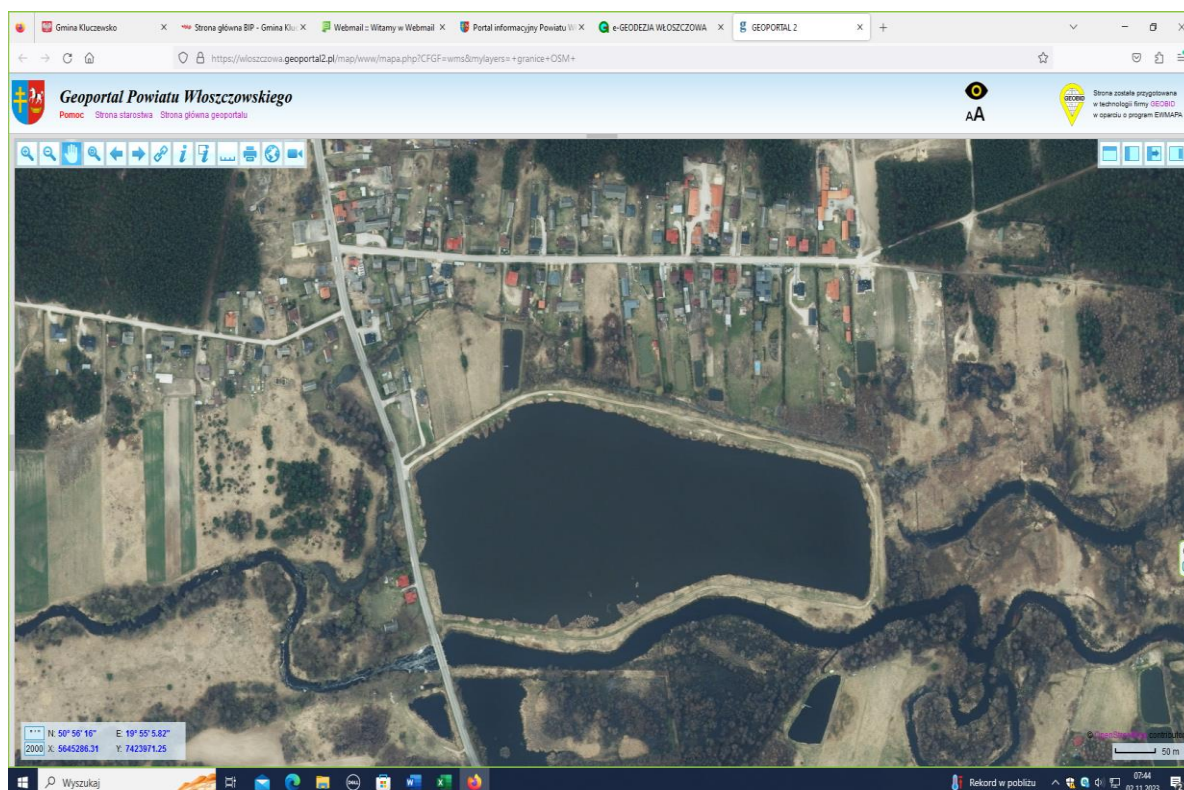


Zbiornik wodny w Stanowiskach. Fot. z Geoportalu Powiatu Włoszczowskiego.

l.p.	Lokalizacja	Nr działki	Status kąpieliska
2.	PILCZYCA	970 i 81 Gmina Kluczewsko	(zbiornik wodny)



Fot. Zbiornik wodny w Pilczycy , fotografia Urzędu Gminy Kluczewsko

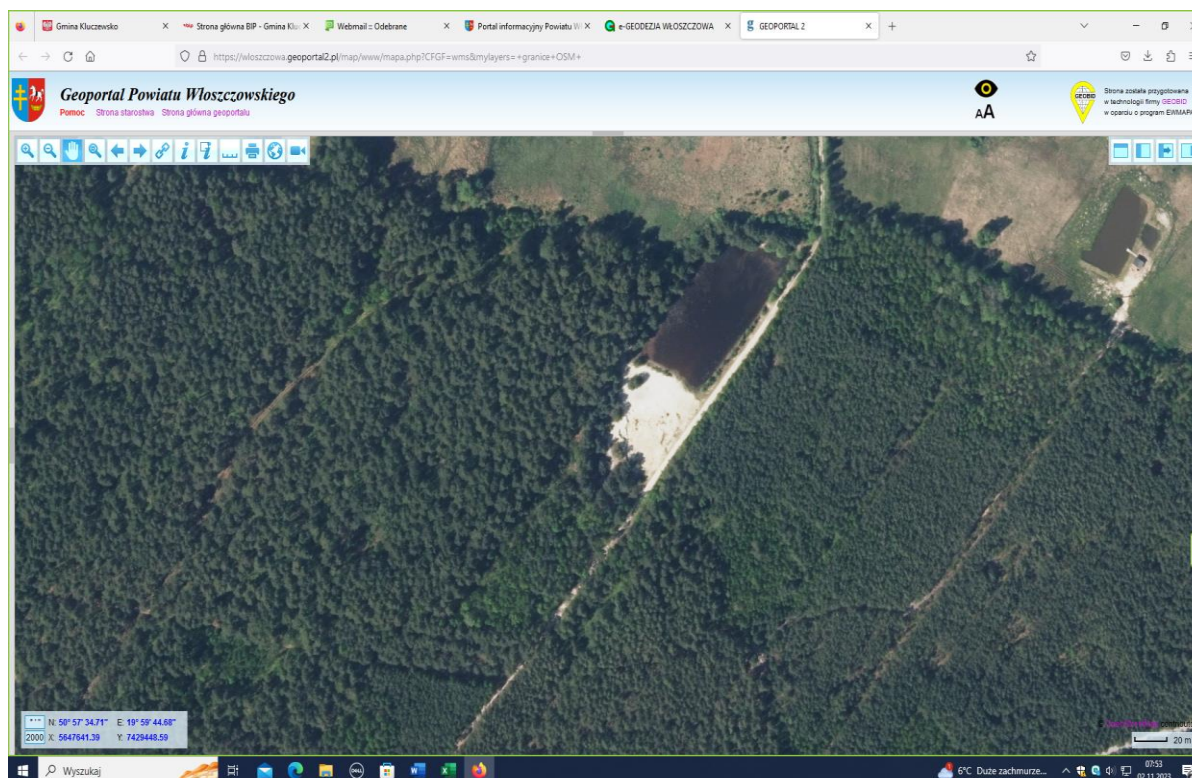


Zbiornik wodny w Pilczycy. Fot. z Geoportalu Powiatu Włoszczowskiego.

l.p.	Lokalizacja	Nr działki	Status kąpieliska
3.	NOWINY	231 Wspólnota Gruntowa /władanie/	(zbiornik wodny)



Fot. Zbiornik wodny w Nowinach, fotografia Urzędu Gminy Kluczewsko

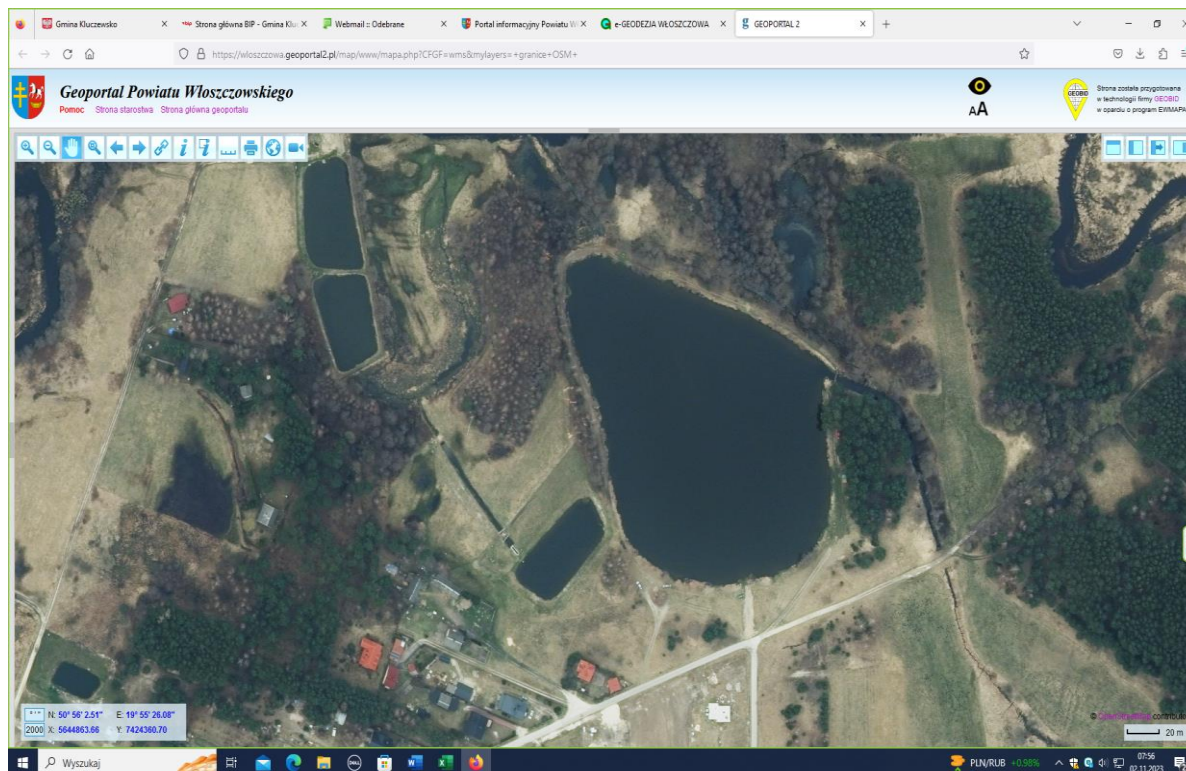


Zbiornik wodny w Nowinach. Fot. z Geoportalu Powiatu Włoszczowskiego.

l.p.	Lokalizacja	Nr działki	Status kąpieliska
3.	KLUCZEWSKO	94/1 Skarb Państwa 93 Mienie Gminne Kluczewsko	(zbiornik wodny)



Zbiornik wodny w Kluczewsku. Fot. wykonana przez Urząd Gminy Kluczewsko



Zbiornik wodny w Kluczewsku. Fot. z Geoportalu Powiatu Włoszczowskiego.

Zgodnie z art. 32 ust. 1 ustawy z dnia 20 lipca 2017 r. Prawo wodne (tj. Dz. U. z 2022 r. poz. 2625, 2687) każdemu przysługuje prawo do powszechnego korzystania z publicznych śródlądowych wód powierzchniowych, jeżeli przepisy ustawy nie stanowią inaczej. Prawo do powszechnego korzystania z wód nie sprowadza się wyłącznie do prawa do kąpeli, stąd zakaz kąpeli nie oznacza zakazu powszechnego korzystania z wód.

Jednak nie wszystkie wody powierzchniowe stanowią obszary bezpieczne i właściwe do kąpeli. Na wodach powierzchniowych nadających się do tego celu mogą być wyznaczane kąpieliska lub miejsca okazjonalnie wykorzystywane do kąpeli, zdefiniowane szczegółowo w ww. ustawie. W przepisach, m.in. ustawy Prawo wodne, zostały określone wymagania dla kąpielisk oraz miejsc okazjonalnie wykorzystywanych do kąpeli, a także zostały sprecyzowane obowiązki organizatorów takich miejsc.

Korzystanie z kąpeli dozwolone jest wyłącznie na terenie kąpielisk lub miejsc okazjonalnie wykorzystywanych do kąpeli — w miejscach do tego wyznaczonych i wyraźnie oznakowanych, w których zapewnione jest spełnienie wszystkich wymagań określonych przepisami prawa, zapewniających bezpieczeństwo osób korzystających z tych miejsc, w tym dotyczących obecności ratowników oraz prowadzenia badań stanu sanitarnego wody.

Przepisy art. 55 ustawy z dnia 20 maja 1971 r. Kodeks wykroczeń wskazują, że za kąpiel w miejscu zabronionym grozi kara grzywny do 250 zł lub kara nagany. W przypadku osób nieletnich — z uwagi na fakt, że ustawa o postępowaniu w sprawach nieletnich, określająca wykroczenia, za które nieletni ponoszą odpowiedzialność, nie wskazuje ww. art. 55 Kodeksu wykroczeń — dowody potwierdzające ww. czyn rozpatrywane są przez sąd rodzinny i nieletnich.

Na terenie gminy Kluczewsko do czasu opracowania nie zaznaczono kąpielisk.

W przypadku gdy zostały kąpieliska lub miejsca okazjonalnie wykorzystywanych do kąpeli, wówczas, zgodnie z zapisami art. 3 ustawy o bezpieczeństwie osób przebywających na obszarach wodnych osoby przebywające na obszarach wodnych obowiązane są do zachowania należytej staranności w celu ochrony życia i zdrowia własnego oraz innych osób, a w szczególności do:

— zapoznania się z zasadami korzystania z danego terenu, obiektu lub urządzenia i ich przestrzegania; –stosowania się do znaków nakazu, zakazu umieszczonych przez podmioty, uprawnione do wykonywania ratownictwa wodnego

— zapoznania się i dostosowania swoich planów aktywności do umiejętności oraz aktualnych warunków atmosferycznych;

—użytkowania sprzętu odpowiedniego do rodzaju podejmowanej aktywności, sprawnego technicznie o zgodnie z jego przeznaczeniem i zasadami użycia;

— bezwzględnego informowania odpowiednich służb ratowniczych lub podmiotów, o których mowa w art. 12 ust. 1 o zaistniałym wypadku lub zaginięciu osoby oraz o innych zdarzeniach nadzwyczajnych mogących mieć wpływ na bezpieczeństwo osób.

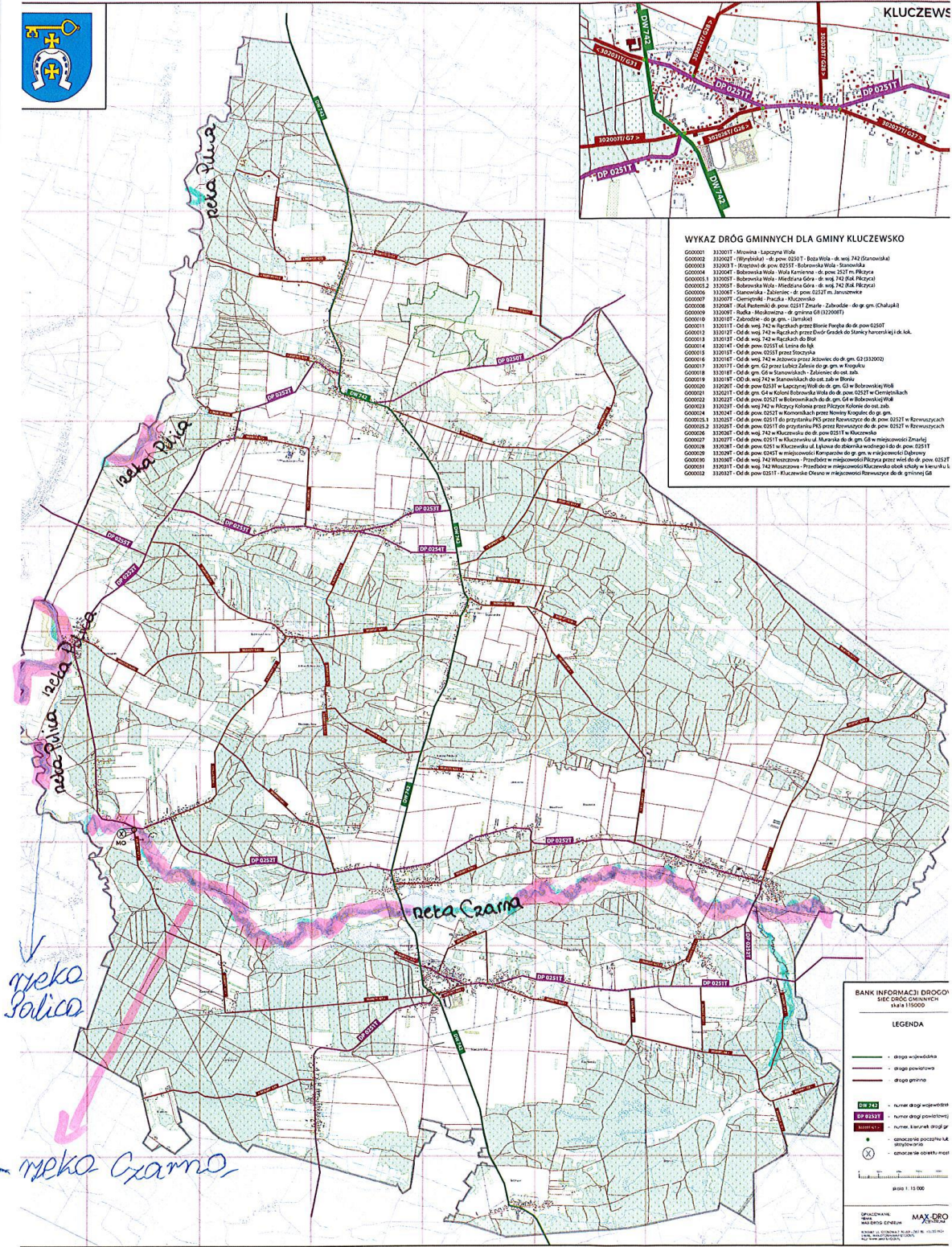
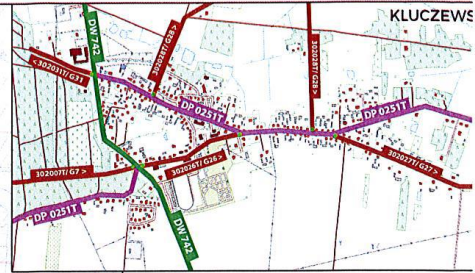
4. Obszary wodne znajdujące się na terenie Gminy Kluczewsko

Są to obszary stanowiące własność Skarbu Państwa:

1/ RZEKA CZARNA;

2/ RZEKA PILICA;

MAPA EWIDENCJI DRÓG GMINNYCH DLA GMINY KLUCZEWSKO



WYKAZ DRÓG GMINNYCH DLA GMINY KLUCZEWSKO

000001	312001T	Mosina - Łapczyne Wola
000002	312002T	(Wyrębki) - sk. pow. 0251T - Basa Wola - sk. węg. 742 (Stanowiska)
000003	312003T	(Krowczyki) - sk. pow. 0251T - Bobrowska Wola - Stanowiska
000004	312004T	Bobrowska Wola - Wola Karwina - sk. pow. 252T w Półczycu
000005	312005T	Bobrowska Wola - Miedziąca Góra - sk. węg. 742 (sk. Półczycu)
000006	312006T	Stanowiska - Zabudzie - sk. pow. 0252T w Stanowiskach
000007	312007T	Ciemnyki - Pruska - Kluczewsko
000008	312008T	(sk. Pietrzychów) - sk. pow. 0251T Złota - Zabudzie - sk. węg. gm. (Chalubki)
000009	312009T	Rudka - Moskwinia - sk. granica G1 (22000T)
000010	312010T	Zabudzie - sk. węg. gm. - Ławki
000011	312011T	Od sk. węg. 742 w Rębkach przez Błonie Pęcha do sk. pow. 0250T
000012	312012T	Od sk. węg. 742 w Rębkach przez Długi Grądek do Starej Harenejki sk. ksk.
000013	312013T	Od sk. pow. 0251T sk. Ławki do ksk.
000014	312014T	Od sk. pow. 0251T sk. Ławki do ksk.
000015	312015T	Od sk. pow. 0251T przez Stępczyca
000016	312016T	Od sk. węg. 742 w Błoniach przez Zabudzie do sk. gm. G3 (313300T)
000017	312017T	Od sk. gm. G4 w Stanowiskach - Zabudzie do sk. ksk.
000018	312018T	Od sk. węg. 742 w Stanowiskach do sk. węg. gm. w Błoniach
000019	312019T	Od sk. węg. 742 w Stanowiskach do sk. węg. gm. w Błoniach
000020	312020T	Od sk. pow. 0251T w Łapczynej Woli do sk. gm. G3 w Bobrowskiej Woli
000021	312021T	Od sk. gm. G4 w Bobrowskiej Woli do sk. pow. 0251T w Ciemnykach
000022	312022T	Od sk. pow. 0251T w Bobrowskiej Woli do sk. gm. G4 w Bobrowskiej Woli
000023	312023T	Od sk. węg. 742 w Półczycu przez Nowy Kłopot do sk. ksk.
000024	312024T	Od sk. pow. 0251T w Kononikach przez Nowy Kłopot do sk. gm.
000025	312025T	Od sk. pow. 0251T do przystanku PKS przez Borewiczów do sk. pow. 0251T w Borewiczach
000026	312026T	Od sk. pow. 0251T do przystanku PKS przez Borewiczów do sk. pow. 0251T w Borewiczach
000027	312027T	Od sk. węg. 742 w Borewiczach do sk. pow. 0251T w Kluczewsku
000028	312028T	Od sk. pow. 0251T w Kluczewsku ul. Murarka do sk. gm. G4 w miejscowości Zmąglak
000029	312029T	Od sk. pow. 0251T w miejscowości Łąka nowa do obiekta wodnego do sk. pow. 0251T
000030	312030T	Od sk. pow. 0245T w miejscowości Karpatów do sk. gm. w miejscowości Dąbrowy
000031	312031T	Od sk. węg. 742 Mszczonów - Przędzów w miejscowości Różca przez wieś do sk. pow. 0251T
000032	312032T	Od sk. węg. 742 Mszczonów - Przędzów w miejscowości Kluczewsko obok układy w kierunku ksk.
000033	312033T	Od sk. pow. 0251T - Kluczewsko Okręgi w miejscowości Borewiczów do sk. gm. w gminie G4

BANK INFORMACJI DRÓG
 866 DROG GMINNYCH
 skala 1:10 000

LEGENDA

- droga wojewódzka
- droga powiatowa
- droga gminna
- DP 742 - numer drogi wojewódzkiej
- DP 0251T - numer drogi powiatowej
- sk. ksk. - numer skrajnej drogi krajowej
- sk. gm. - oznaczenie poczynań ksk. gminnych
- sk. pow. - oznaczenie poczynań powiatowych

skala 1:10 000

SPRACZNIK
 2010
 MAX DRO
 2010

A B C D E F G H I

Sily, które mogą być wykorzystywane dla ograniczania zagrożeń oraz akcji ratowniczych:

1. Komenda Powiatowa Państwowej Straży Pożarnej we Włoszczowie, ul. Strażacka 45, 29-100 Włoszczowa, tel.41 3943558
2. Ochotnicze Straże Pożarne dysponowane przez KPPSP.
3. Komenda Powiatowa Policji we Włoszczowie, ul. ŚWIEŻA 18, 29-100 Włoszczowa, tel. 47 8051205,

Poza wyżej wymienionymi organami należy w razie zagrożenia bezpieczeństwa, zdrowia lub życia osób wykorzystujących obszar wodny do pływania, kąpania się, uprawiania sportu lub rekreacji **na zalewie w kontaktować się z poniższymi numerami telefonu:**

112 - nr alarmowy, bezpłatny, obowiązuje na terenie całej Unii Europejskiej

601100100 - nr alarmowy, Wodne Ochotnicze Pogotowie Ratunkowe

5. Źródła opracowania:

1. Strona internetowa Komendy Głównej Państwowej Straży Pożarnej [w:]

www.straz.gov.pl

2. Serwis Kapieliskowy – Główny Inspektorat Sanitarny [w:]

<https://sk.gis.gov.pl/index.php/kapieliska/mapa>

3. MPHP - Mapa Podziału Hydrograficznego Polski wykonana przez Zakład Hydrografii i Morfologii Koryt Rzecznych IMGW na zamówienie Ministra Środowiska i sfinansowanej ze środków Narodowego Funduszu Ochrony Środowiska i Gospodarki Wodnej.

4. Akty prawne wykorzystane w opracowaniu:

- Ustawa z dnia 18 sierpnia 2011 r. o bezpieczeństwie osób przebywających na obszarach wodnych;
- Ustawa z dnia 20 lipca 2017 r. Prawo wodne;